





The Role of Tourism in The Rural Economic Resilience: A case study of Ardabil County

Vakil Heidari Sareban ¹✉ , Firouze Oliaei ² 

1. (Corresponding Author) *Department of Urban and Rural Planning, Faculty of Social Sciences, University of Mohaghegh Ardabili, Ardabil, Iran*

Email: vheidari56@gmail.com

2. *Department of Urban and Rural Planning, Faculty of Social Sciences, University of Mohaghegh Ardabili, Ardabil, Iran*

Email: arghangy.68@gmail.com

ARTICLE INFO

Article type:

Research Paper

Article History:

Received:

13 July 2025

Received in revised form:

30 August 2025

Accepted:

25 September 2025

Available online:

28 October 2025

Keywords:

Tourism,
Rural,
Resilience,
Economic Resilience,
Ardabil County.

ABSTRACT

Achieving development, especially rural development, is a chief goal of all societies undoubtedly. To realize development, rural areas need to increase resilience to all kinds of upcoming uncertainties. Economic factors, in the meanwhile, play a significant role and if neglected, it can inflict irreparable damage on these regions and even the whole society. In this regard, the main purpose is to investigate the role of tourism in the economic resilience of the villagers (Case study: Ardebil city). Methodologically, the study, in terms of nature, is applied research and in terms of descriptive-analytical method is quantitative. Data collection methods conducted through filling out questionnaire, documentary review, and field study. For data analysis various techniques were used including SPSS software, one-sample t-test, Pearson correlation, Kruskal-Wallis, F one-way ANOVA, and Fisher test. The analysis of data demonstrated that rural tourism enhanced the economic resilience in the studied villages economically. In addition, the results of Pearson correlation test indicated a significant relationship between tourism and economic resilience. Finally, the role of tourism is evaluated positively and constructively in prevailing economic resilience. Furthermore, the employees of private, livestock, and agriculture sectors have evaluated the role of tourism in economic resilience more positive than other occupational groups.

Citation: Heidari Sareban, V., & Oliaei, F. (2025). The Role of Tourism in The Rural Economic Resilience: A case study of Ardabil County. *Journal of Geography and Spatial Development*, 2 (3), 1-14.

<http://doi.org/10.22098/gsd.2026.17683.1089>



Extended Abstract

Introduction

Ardabil County has always welcomed tourists from all over Iran and even foreign countries due to its natural and cultural attractions. The villages of this county, with their pristine and beautiful nature, cultural attractions, and pleasant weather, have always witnessed the presence of tourists and nature lovers in these areas in the summer. This is expected to have an impact on the economic and social dimensions of these areas, increasing income in these villages and increasing the resilience of these areas. The resilience of the villages of Ardabil County against economic hardships is an important issue, and failure to pay attention to it will have undesirable consequences, including poverty and migration, the consequences of which will also affect urban areas. In the meantime, tourism can play an important role in the resilience of these areas. For this reason, it is important to examine the role of tourism and the effects it can have in this regard. Because by understanding how social and economic factors are affected by tourism, an important step can be taken in the development of these areas by providing solutions for more appropriate planning. This research aims to investigate the role of tourism on the economic resilience of these regions in order to further explain this issue and to provide suggestions for increasing the role of tourism in the economic resilience of rural areas of the study area. The main question of the research is whether tourism has caused social and economic resilience in the study area?

Methodology

The present study, in nature, is applied and in terms of descriptive-analytical method is quantitative research. Data collection methods conducted through filling out questionnaire, documentary review, and field study. For data analysis various techniques were used including SPSS software, one-sample t-test, Pearson correlation, Kruskal-Wallis, F one-way ANOVA, and Fisher test.

Results and discussion

In this study, the role of tourism was investigated in the economic resilience of the villagers of Ardebil city. According to the results, the role of tourism is evaluated positively and constructively in creating economic resilience. Tourism has led to the development of infrastructure and improvement of the transportation system of the studied villages. Authors such as Ali Akbarian (2010) and Khoshrou (2009) have also confirmed same results in their research in the villages of Esfarayen and Qouchan. People's strong tendency to invest in the village on the one hand, the construction of suites, guest houses and rental rooms and new shops on the other hand confirm this. There are obvious evidences in this regard such as accelerating the asphalt of the road of Gachso and Afratakhteh villages and the significant increase of transportation services in Ziarat and Farsian, along with paying a special attention to Radkan and Jahannama villages issues. Furthermore, the understanding of the effects of tourism in the villages of Ardebil city has been obtained differently based on the job status of the residents. In other words, villagers who were active in rural-related tourism jobs had a more positive viewpoint of this issue. This finding is in line with the findings of Sanagustin et al. (2018) and Ebrahimi and Yaghoubi (2010).

In line with the research findings, below suggestions are provided in policy, executive, and functional levels:

- Devise a comprehensive tourism plan in the field of research in order to fully identify the capabilities, bottlenecks, capacities and natural, cultural and service facilities, as well as prioritize needs and urgent and planned act to remove the obstacles on the way of tourism development in the region;
- Formation and strengthening of associations and non-governmental organizations in the field of rural tourism with the direct supervision of "rural tourism institutions" and the establishment of offices or institutions called the Cultural Heritage, Handicrafts and Tourism Organization. as well as establishment of the city and village administration in rural

areas with more capabilities and central position in the region;

- Collecting, informing, explaining and explicating the rules, regulations and instructions of tourism for villagers and volunteers who are eager to operate or invest in this area;
- Implementing educational-promotional programs in order to train local guides and increase the awareness of rural communities about the consequences of developing the tourism industry in the area and providing a platform for interaction with tourists;
- Necessary planning and investment in order to improve human development indicators in rural areas with regard to the direct and indirect effects of these indicators on sustainable development of rural tourism industry and its positive transformation;
- The executive apparatus can play a crucial role in enhancing the social and economic resilience of the villagers through education and information. The government can also promote the social and economic capabilities of rural communities through providing of service and healthcare facilities, the development of accommodation and welfare facilities, the provision of infrastructure services and raising public awareness through educational programs.

Conclusion

Due to the role of tourism in poverty alleviation, in recent years, it has been regarded as a significant factor in the transformation and development of rural areas. Because tourism has many advantages compared to other economic sectors, it is treated as a critical component to improve the viability of rural areas, stimulate the revitalization of settlements, and enhance the living conditions of rural communities. In fact, it is a catalyst for the reconstruction, economic and social development of rural areas. The results of this study confirm that tourism has a positive and constructive role in creating economic resilience in the villages of Ardebil city. In addition, the infrastructure development and improvement of the transportation system of the region would

be accelerated by enhancing tourism capacities.

Funding

There is no funding support.

Authors' Contribution

Authors contributed equally to the conceptualization and writing of the article.

Conflict of Interest

Authors declared no conflict of interest.

Acknowledgments

We are grateful to all the scientific consultants of this paper.



نقش گردشگری در تاب‌آوری اقتصادی روستایان مطالعه موردی: شهرستان اردبیل

وکیل حیدری ساربان^۱✉، فیروزه اولیائی^۲

۱- نویسنده مسئول، گروه برنامه‌ریزی شهری و روستایی، دانشکده علوم اجتماعی، دانشگاه محقق اردبیلی، شهر اردبیل، ایران. رایانامه: vheidari56@gmail.com
۲- گروه برنامه‌ریزی شهری و روستایی، دانشکده علوم اجتماعی، دانشگاه محقق اردبیلی، شهر اردبیل، ایران. رایانامه: arghangy.68@gmail.com

اطلاعات مقاله	چکیده
<p>نوع مقاله: مقاله پژوهشی</p> <p>تاریخ دریافت: ۱۴۰۴/۰۴/۲۲</p> <p>تاریخ بازنگری: ۱۴۰۴/۰۶/۰۸</p> <p>تاریخ پذیرش: ۱۴۰۴/۰۷/۰۳</p> <p>تاریخ چاپ: ۱۴۰۴/۰۸/۰۶</p> <p>واژگان کلیدی: گردشگری، روستا، تاب‌آوری، تاب‌آوری اقتصادی، شهرستان اردبیل.</p>	<p>بدون شک دستیابی به توسعه به‌ویژه توسعه روستایی از اهداف همه جوامع محسوب می‌شود. برای دستیابی به توسعه، مناطق روستایی نیازمند افزایش تاب‌آوری در برابر انواع ناملایمات پیش‌روی می‌باشد. در این بین عوامل اقتصادی نقش مهمی داشته و در صورت بی‌توجهی، می‌تواند خسارت‌های جبران‌ناپذیری را بر این مناطق و حتی کل جامعه وارد کند. در این راستا هدف اصلی پژوهش بررسی نقش گردشگری در خصوص تاب‌آوری اقتصادی روستایان (مطالعه موردی: شهرستان اردبیل) می‌باشد. به لحاظ تقسیم‌بندی‌های انجام‌گرفته در روش تحقیق، پژوهش حاضر به لحاظ ماهیت از نوع تحقیقات کاربردی بوده و به لحاظ روش توصیفی - تحلیلی از نوع تحقیقات کمی است. روش جمع‌آوری داده از طریق پرسشنامه و روش اسنادی و میدانی می‌باشد برای تجزیه و تحلیل اطلاعات از نرم‌افزار Spss و از آزمون‌های آماری T تک نمونه‌ای، همبستگی پیرسون، کروسکال والیس، واریانس یک‌طرفه F و آزمون فیشر استفاده گردیده است. تجزیه و تحلیل اطلاعات مربوطه نشان داد که هم در بعد اقتصادی گردشگری روستایی باعث افزایش تاب‌آوری اقتصادی در روستاهای مورد مطالعه شده است. همچنین نتایج آزمون همبستگی پیرسون نشان از رابطه معنادار بین گردشگری و تاب‌آوری اقتصادی بود. در نهایت نقش گردشگری در ایجاد تاب‌آوری اقتصادی، مثبت و سازنده ارزیابی می‌شود. همچنین شاغلین بخش آزاد و دامداری و کشاورزی نقش گردشگری بر تاب‌آوری اقتصادی را مثبت‌تر از سایر گروه‌های شغلی ارزیابی کرده‌اند.</p>

استناد: حیدری ساربان، وکیل و اولیائی، فیروزه. (۱۴۰۴). نقش گردشگری در تاب‌آوری اقتصادی روستایان مطالعه موردی: شهرستان اردبیل. مجله جغرافیا و توسعه فضایی، ۲(۳)، ۱-۱۴.

<http://doi.org/10.22098/gsd.2026.17683.1089>

ناشر: دانشگاه محقق اردبیلی

© نویسنده‌گان



مقدمه

مرور متون اقتصادی و تجربیات جهانی نشان می‌دهد که رویکرد تاب‌آوری به مفهوم اتخاذ تدابیری به‌منظور حفظ عملکرد یک سیستم به هنگام مواجهه با مخاطرات، تهدیدات و تنش‌ها، قرابت بسیاری با اقتصاد مقاومتی دارد (Lee et al, 2022:16). به نظر بسیاری از محققان، تاب‌آوری از مهم‌ترین موضوعات برای رسیدن به پایداری است. امروزه، تاب‌آوری به‌منزله راهی برای تقویت جوامع محلی با استفاده از ظرفیت‌های آن‌ها مطرح می‌شود (رنجبر و همکاران، ۱۴۰۰: ۵). گردشگری به‌عنوان ابزاری کارآمد می‌تواند نقش مهمی را در توسعه اجتماعی و اقتصادی نواحی روستایی ایفا کند؛ به‌طوری‌که امروزه در بسیاری از کشورها برای رفع چالش‌های اقتصادی نواحی روستایی به‌ویژه در روستاهایی که با افول فعالیت‌های کشاورزی سنتی روبه‌رو هستند، گردشگری کانون توجه قرار گرفته است (حافظی‌زاده و جعفری، ۱۳۹۴: ۷۶). توجه به مقوله گردشگری روستایی از دهه‌های ۸۰ به بعد گسترش یافت و طی سالیان اخیر توسعه و رونق آن به‌عنوان یکی از راهبردهای مهم و اساسی در رشد و توسعه نواحی روستایی، توجه صاحب‌نظران و خصوصاً متخصصان مسائل روستایی را به خود جلب کرد و آن را به‌عنوان راهبردی برای توسعه محلی و منطقه‌ای قلمداد نمود (اخگری و قاسمیان مقدم، ۱۴۰۲: ۳). با توجه به ویژگی بارز گردشگری روستایی به‌مثابه یکی از مردمی‌ترین اشکال گردشگری، می‌توان انتظار داشت که این صنعت، از یک‌سو به رشد اقتصادی و تنوع فعالیت‌های روستایی و از سوی دیگر با جذب مازاد نیروی انسانی به ایجاد اشتغال و درآمدزایی برای ساکنان روستاها کمک کند، بدین ترتیب فرصتی برای توسعه همه‌جانبه قلمداد شود (Juma & Khademi-Vidra, 2019:11). موارد فوق بیانگر اهمیت موضوع گردشگری و لزوم توجه به آن در امر توسعه را نشان می‌دهد، توجه و برنامه‌ریزی در امر گردشگری می‌تواند با ایجاد تنوع شغلی در مناطق روستایی و افزایش درآمد، موجب افزایش تاب‌آوری این مناطق در برابر ناملایمات اجتماعی و اقتصادی شود (ثقفی اصل و افراخته، ۱۴۰۲: ۹). همچنین گردشگری در مناطق روستایی به‌عنوان یک منبع درآمد مکمل می‌تواند علاوه بر تأثیرات مثبت و منفی اقتصادی، اجتماعی و فرهنگی، زیست‌محیطی و غیره بر مقصد گردشگری، بر حوزه پیرامونی روستاهای هدف نیز تأثیرات مثبت و منفی داشته باشد (علی‌بیگی و قاسمی، ۱۳۹۵: ۱۵). که این تأثیرات می‌تواند حاصل تداخل در برداشت از منافع مشترک باشد. نوع و میزان بهره‌وری مناطق پیرامونی روستاهای هدف گردشگری، استعدادها بالقوه طبیعی و فرهنگی است. تأثیرات گردشگری در ابعاد اجتماعی - اقتصادی متأثر از آگاهی و نگاه جامع برنامه‌ریزان و متولیان رونق گردشگری در منطقه است. نگاه نقطه‌ای و محدود به ماهیت و محدوده تأثیرات گردشگری در روستاهای هدف گردشگری موج عدم بهره‌وری روستاهای هم‌جوار از این امکان مشترک، برهم خوردن توازن کسب و منافع و در نتیجه ناهمگونی و تضاد در رفتارهای اجتماعی، اقتصادی و فرهنگی و عدم تاب‌آوری (بالاًخص تاب‌آوری اقتصادی) در سطح منطقه خواهد شد (مرادخانی و همکاران، ۱۴۰۴: ۳). تاب‌آوری اقتصادی به توانایی یک منطقه یا جامعه در پیش‌بینی، مقاومت و بازیابی از شوک‌های اقتصادی مانند رکود بازارها و بلایای طبیعی اشاره دارد (این‌رو، در این تحقیق به بررسی نقش گردشگری در تاب‌آوری اقتصادی روستایان شهرستان اردبیل پرداخته‌شده است).

منطقه مورد مطالعه، شهرستان اردبیل، همواره به‌واسطه جاذبه‌های طبیعی و فرهنگی خود، پذیرای گردشگرانی از سرتاسر ایران و حتی کشورهای خارجی بوده است، روستاهای این شهرستان با داشتن طبیعت بکر و زیبا و همچنین وجود جاذبه‌های فرهنگی و آب‌وهوای مطبوع در فصل تابستان همواره شاهد حضور گردشگران و طبیعت‌گردان در این مناطق بوده‌اند، که انتظار می‌رود این امر تأثیراتی را در ابعاد اقتصادی و اجتماعی بر این مناطق گذاشته و موجب افزایش درآمد در این روستاها و افزایش تاب‌آوری این مناطق شده باشد. تاب‌آوری روستاهای شهرستان اردبیل در برابر ناملایمات اقتصادی امری است مهم که عدم توجه به آن پیامدهای نامطلوبی از جمله: فقر، مهاجرت، که تبعات آن گریبان‌گیر

مناطق شهری نیز خواهد شد. در این بین گردشگری می‌تواند نقش مهمی در تاب‌آوری این مناطق داشته باشد، به همین دلیل بررسی نقش گردشگری و تأثیراتی که می‌تواند در این زمینه داشته باشد امر مهمی است. چرا که با شناخت نحوه تأثیرپذیری عوامل اقتصادی از گردشگری می‌توان با ارائه راهکارهای در جهت برنامه‌ریزی هرچه مناسب‌تر، در توسعه این مناطق گام مهمی برداشت. این تحقیق به دنبال بررسی نقش گردشگری بر روی تاب‌آوری اقتصادی این مناطق برآمده تا با بررسی این موضوع به تبیین هر چه بیشتر آن پرداخته و پیشنهادهایی در جهت افزایش نقش گردشگری در تاب‌آوری اقتصادی مناطق روستایی منطقه مورد مطالعه ارائه گردد. سؤال اصلی پژوهش بدین قرار است که تأثیر گردشگری بر اشتغال روستاییان چگونه است؟ و آیا گردشگری به بهبود زیرساخت‌ها منجر شده است؟

در ارتباط با موضوع گردشگری و تاب‌آوری، پژوهش متعددی انجام گرفته است. ایوونا^۱ و همکاران (۲۰۲۱) در تحقیقی نشان می‌دهند که توسعه پایدار گردشگری در مناطق روستایی به افزایش تاب‌آوری در جامعه محلی کمک خواهد کرد. میخایلوفا^۲ و همکاران (۲۰۲۲) در پژوهشی عنوان می‌کنند که گردشگری فرامرزی و ویژگی‌های محلی می‌تواند بر توسعه پایدار مناطق روستایی مرزی تأثیر مثبت بگذارد. حیدری ساریان و همکاران (۱۳۹۵) نتیجه می‌گیرند گردشگری نقش مهمی در ارتقای شاخص‌های رفاه اجتماعی از منظر بهبود وضعیت مسکن، بهزیستی فردی، تقویت سرمایه اجتماعی، تقویت مشارکت ساکنان روستاها به‌عنوان ذی‌نفعان در طرح‌های توسعه روستایی و تقویت پایداری اجتماعی، ایجاد ارتباطات اجتماعی، ارتقای بهره‌وری به دلیل افزایش آگاهی و کاهش تعارضات دسته‌جمعی و تقویت زیرساخت‌های آموزشی و بهداشتی در مناطق روستایی دارد. رضایی و همکاران (۱۳۹۶) در پژوهشی نتیجه می‌گیرند؛ گردشگری توانسته در ساختار اقتصاد روستایی تأثیرگذار باشد. به‌صورتی که در امر تأثیرگذاری گردشگری بر شاخص اشتغال، با میانگین ۴/۷ و در شاخص افزایش درآمد با میانگین ۴/۴۲ حاکی از تأثیرات مثبت گردشگری است؛ لذا ایجاد زمینه‌های اشتغال، افزایش سطح درآمد خانوارهای محلی، جلوگیری از مهاجرت جوانان و تنوع فعالیت اقتصادی در ناحیه، از مهم‌ترین اثرات اقتصادی گردشگری روستایی ارزیابی می‌شود. ابراهیمی کوهنیه و یعقوبی (۱۳۹۹) در پژوهشی نتیجه می‌گیرند؛ آثار گردشگری بر تاب‌آوری اقتصادی را می‌توان در سه عامل توسعه شغلی و درآمدی، پشتیبانی دولت و متنوع‌سازی اقتصادی روستایی و آثار گردشگری بر تاب‌آوری اجتماعی گردشگری را نیز در سه عامل توسعه زیرساخت اجتماعی، توسعه همکاری جمعی و توسعه زیرساخت بهداشتی و تحصیلی خلاصه نمود. مرادخانی و همکاران (۱۴۰۴) عنوان می‌کنند که تقویت گردشگری سبب افزایش تاب‌آوری کالبدی مناطق گردشگری می‌شود و می‌تواند کلید توسعه روستایی باشد که با افزایش مداوم جریان حضور گردشگران سبب بهبود ظرفیت انعطاف‌پذیری و استحکام بیشتر جامعه روستایی می‌شود.

مبانی نظری

صنعت گردشگری می‌تواند نقش عمده‌ای را در توانمندسازی مردم محلی و توسعه منابع انسانی و تنوع‌بخشی و رشد اقتصادی و همچنین خلق فرصت‌های شغلی جدید در ارتباط تنگاتنگ با سایر بخش‌های اقتصادی و اجتماعی ایفا نماید (Wu et al, 2022:13). آنچه که مسلم است صنعت گردشگری به‌عنوان یک کارکرد اقتصادی مکمل در کنار سایر فعالیت‌های تولیدی و خدماتی در سطح مناطق روستایی و محلی جریان دارد و می‌تواند به‌عنوان ابزار توسعه‌گرا اقتصادی در جوامع محلی نقش ایفا نماید. گردشگری پول و جمعیت را از مراکز تمرکز و ثقل صنعتی به‌سوی روستاها و نقاط طبیعی می‌کشاند (علیقلی‌زاده، ۱۳۹۸: ۵). از این رو روستاها و ساکنین آن از دو جهت با صنعت گردشگری در ارتباط هستند؛

1. Ivona

2. Mikhaylova

یکی اینکه محیط‌های روستایی به‌عنوان فضاها و اماکن بیلاقی محل مناسبی برای گذران اوقات فراغت توریست‌ها به‌ویژه گردشگران داخلی بشمار می‌آید و دیگر اینکه تولیدات آن‌ها اعم از مواد خوراکی و صنایع‌دستی که به توریست‌ها عرضه شده و از این طریق به اقتصاد معیشتی آن‌ها کمک می‌کند (مرادخانی و همکاران، ۱۴۰۴: ۵). با در نظر گرفتن جنبه‌های اساسی توسعه روستایی، میزان اثرگذاری گردشگری و افزایش تاب‌آوری در نواحی روستایی را می‌توان به شرح زیر بیان کرد:

الف) بخش اقتصادی

۱- رشد خلاقیت‌ها در اقتصاد جوامع روستایی و حرکت برای به‌کارگیری استعدادها و کشف منابع بالقوه در جهت کسب درآمد از طریق فروش تولیدات جدید به گردشگران.

۲- گسترش اشتغال مولد و رونق فعالیت‌های اقتصادی در هر واحد روستایی به سبب افزایش تقاضاهای جدید.

۳- بهره‌مندی جوامع روستایی از خدمات زیربنایی لازم تولید و اشتغال به دلیل وارد شدن پول به حرفه و بازار و ایجاد انگیزه بیشتر در جهت سرمایه‌گذاری در بخش‌های مختلف تولیدی و خدماتی.

۴- استفاده بهینه از منابع و امکانات موجود در نواحی که فاقد کاربرد برای بخش کشاورزی و صنعت می‌باشند (زنگنه اسدی و همکاران، ۱۳۹۹: ۶).

ب) بخش فرهنگی، اجتماعی

در این بخش از طریق تبادل و تعامل فرهنگی بین جوامع شهری و روستایی و فرهنگ‌های گوناگون می‌توان به اهداف زیر رسید:

۱- تکامل دانش و تعالی شخصیت جوامع روستایی.

۲- افزایش آگاهی‌های روستائیان در ابراز عقیده پیرامون سرنوشت خود و جامعه خویش.

۳- رشد اندیشه‌های سازنده در خود و همیاری اعضاء جوامع روستایی.

۴- افزایش روزافزون انگیزه روستائیان برای مشارکت در اداره امور خود.

۵- آشنایی روستائیان با ارزش‌های فضای اطراف خود و افزایش بار احساس به مکان و تعلق خاطر به محل زندگی خود و جلوگیری از مهاجرت به مراکز شهری (اخگری و قاسمیان مقدم، ۱۴۰۲: ۱۱).

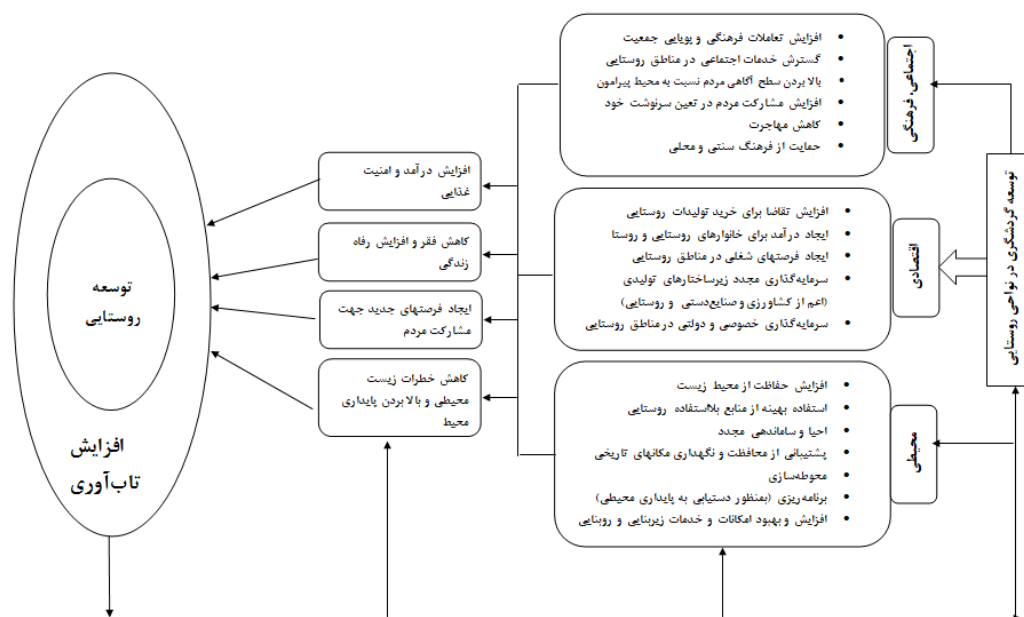
ج) بخش محیطی

۱- مهم‌ترین تأثیر گردشگری از نظر محیطی در فضاهای روستایی حفاظت و ارتقا چشم‌اندازهای طبیعی و محیط‌زیست روستایی می‌باشد.

۲- استفاده بهینه از منابع طبیعی موجود و منابعی که بلااستفاده باقی‌مانده‌اند.

۳- تجدید حیات و بازسازی مجدد مناظر طبیعی و بکر (اسعدی و جباری، ۱۴۰۲: ۸).

در مجموع با وجود مشکلات فراوان در راه توسعه نواحی روستایی و بعضاً کمبود پتانسیل‌های لازم در جهت توسعه بخش کشاورزی و صنعت، گسترش و توسعه گردشگری در این نواحی می‌تواند نقش مؤثری در رونق بخشیدن به اقتصاد روستایی و گام مؤثری در جهت توسعه روستایی باشد. لذا با در نظر گرفتن اهداف اساسی توسعه روستایی و توسعه پایدار و نیز اهداف اصلی توسعه گردشگری روستایی و در نهایت اهداف مشترک و خاص آن‌ها، گردشگری و بخصوص گردشگری روستایی می‌تواند فرایندی از توسعه روستایی و افزایش ضریب تاب‌آوری روستاها به‌حساب آید (شکل ۱)



شکل ۱. گردشگری روستایی و اثرات آن بر تاب‌آوری

روش پژوهش

روش تحقیق در این پژوهش بر اساس ماهیت از نوع تحلیلی - توصیفی، بر اساس هدف از نوع کاربردی می‌باشد. به‌طوری‌که جهت به گردآوری اطلاعات، از روش کتابخانه‌ای - میدانی استفاده شده است. جامعه آماری پژوهش خانوارهای روستاهای شهرستان اردبیل می‌باشد. در این پژوهش با توجه به اینکه شهرستان اردبیل دارای سه بخش و ۱۰ دهستان و ۱۸۶ آبادی می‌باشد؛ جهت سهولت کار و عدم دسترسی راحت به تمام آبادی‌ها از هر دهستان ۲ روستا و جمعاً ۲۰ روستا با استفاده روش نمونه‌گیری طبقه‌ای (چندمرحله‌ای) بر اساس تعداد خانوار به‌عنوان نمونه موردی انتخاب گردید. در انتخاب روستاها، معیار گردشگر پذیر بودن روستاها نیز مدنظر قرار گرفت. مطابق با آخرین آمار تعداد خانوار روستاهای انتخاب ۴۵۶۴ خانوار می‌باشد که با استفاده از فرمول کوکران حجم نمونه برابر ۳۵۴ خانوار به‌دست‌آمده که برای اطمینان و دقت بیشتر به ۳۶۰ خانوار ارتقاء داده شد. بر این اساس تعداد ۳۶۰ پرسشنامه (به‌صورت محقق ساخته) در بین خانوار بر اساس درصد خانوار هر یک از روستاها پخش گردید (جدول ۱).

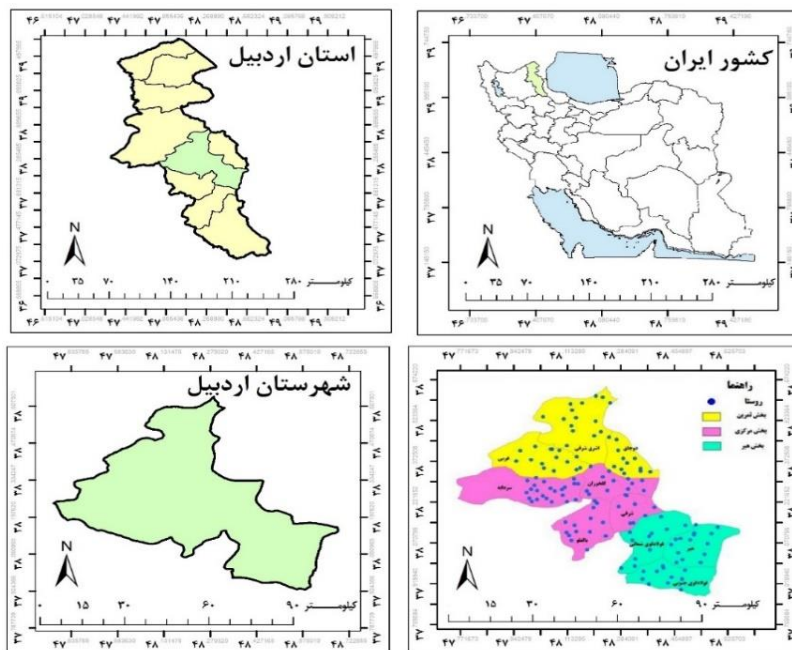
برای سنجش پایایی سؤالات پرسشنامه از آزمون آلفای کرونباخ استفاده شد. مقدار آلفای برای مجموع سؤالات پرسشنامه معادل ۰/۸۱ به دست آمد که نشان‌دهنده قابلیت اعتماد بسیار بالای ابزار تحقیق می‌باشد. جهت پردازش اطلاعات به‌دست‌آمده از نرم‌افزار آماری SPSS و Excel و روش‌های آماری T تک نمونه‌ای، آزمون واریانس یک‌طرفه F و آزمون همبستگی پیرسون استفاده گردید.

جدول ۱. جامعه آماری و تعداد نمونه‌های پژوهش

بخش	دهستان	روستا	خانوار	حجم نمونه
مرکزی	آرش شرقی	طالب قشلاقی	۴۰۰	۳۲
		خواجه بلاغی	۷۶	۶
مرکزی	سردابه	نوران	۲۵۸	۲۰
		پیرالقیر	۹۷	۸
		دیجویجین	۳۴۸	۲۷
		گنسل کندی	۱۳۳	۱۰
مرکزی	شرقی	آق‌بلاغ آقاچان خان	۴۱۲	۳۲
		کمی آباد	۱۶۳	۱۳
		گیلانده	۳۰۳	۲۴
مرکزی	کلخوران	قره‌لر	۱۵۶	۱۲
		شیخ احمد	۱۹۶	۱۵
مرکزی	دوجاق	گندیشمین	۲۴۰	۱۹
		جبه‌دار	۴۵۵	۳۶
		معصوم‌آباد	۱۶۰	۱۳
مرکزی	فولادلوی جنوبی	بودالو	۱۰۰	۸
		محمودآباد	۷۲	۶
مرکزی	فولادلوی شمالی	آرالوی کوچک	۱۸۶	۱۵
		خلیل‌آباد	۴۹۲	۳۹
مرکزی	هیر	قزل قیه	۲۵۲	۲۰
		خانقاه	۶۵	۵
جمع			۴۵۶۴	۳۶۰

محدوده مورد مطالعه

محدوده مورد مطالعه پژوهش شهرستان اردبیل می‌باشد. این شهرستان یکی از ۱۲ شهرستان استان اردبیل است که بین مدار ۴۷ درجه و ۳۰ دقیقه تا ۴۸ درجه و ۵۵ دقیقه طول شرقی و ۳۷ درجه و ۴۵ دقیقه تا ۳۹ درجه و ۴۲ دقیقه عرض شمالی واقع شده است. این شهرستان از طرف شمال به شهرستان‌های نمین و مشگین شهر، از جنوب به شهرستان نیر و از غرب به شهرستان سرعین محدود می‌شود. شهرستان اردبیل در میان کوه‌های باغرو (تالش) و سبلان قرار گرفته و بر اساس آخرین تقسیمات کشوری دارای ۳ بخش به نام‌های مرکزی، ثمرین و هیر می‌باشد. بخش مرکزی این شهرستان از ۵ دهستان به نام‌های بالیقلو، ارشق شرقی، سردابه، شرقی و کلخوران تشکیل شده است (مرکز آمار ایران، ۱۴۰۰).



شکل ۲. محدوده مورد مطالعه

یافته‌ها

در این بخش از پژوهش به بررسی اثرات گردشگری بر تاب‌آوری اقتصادی روستاهای شهرستان اردبیل به تفکیک متغیرهای مورد بررسی پرداخته می‌شود. برای این کار از آزمون T تک نمونه‌ای استفاده گردیده است.

بررسی متغیر تنوع اشتغال و درآمد و شاخص‌های آن

یافته‌های نمونه در رابطه با متغیر تنوع اشتغال و درآمد نشان می‌دهد که بالاترین میزان میانگین $3/43$ مربوط به متغیر بالا رفتن انگیزه و تلاش برای فعالیت‌های اقتصادی و پایین‌ترین میزان میانگین $2/98$ مربوط به متغیر رونق و احیای صنایع دستی است. در مجموع نقش گردشگری بر تنوع اشتغال و درآمد روستاییان (با میانگین $2/96$) در حد بالایی ارزیابی می‌شود.

در رابطه با معناداری آزمون می‌توان گفت بین میانگین نظری با میانگین‌های به‌دست‌آمده (میانگین تجربی) متغیر تنوع اشتغال و درآمد تفاوت معنی‌داری در سطح 95 درصد وجود دارد (به غیر از شاخص اشتغال زنان و بازنشسته‌ها و گروه‌هایی از ساکنان که مهارت‌های شغلی بالایی ندارند و رونق و احیای صنایع دستی). چرا که اول اختلاف میانگین نسبتاً بالایی وجود دارد، دوم مقدار آماره t به‌دست‌آمده بزرگ‌تر از آماره t استاندارد است (بزرگ‌تر از $1/96$ چه مثبت چه منفی)، سوم مقدار sig یا معنی‌داری به‌دست‌آمده برای آزمون t تک نمونه‌ای که آزمون دو دامنه‌ای است کمتر از $0/025$ است، چهارم فاصله بین کران بالا و پایین صفر را شامل نمی‌شود. به غیر از به غیر از شاخص اشتغال زنان و بازنشسته‌ها و گروه‌هایی از ساکنان که مهارت‌های شغلی بالایی ندارند و رونق و احیای صنایع دستی که با میانگینی نزدیک به میانگین نظری (برابر با 3) در حد متوسط ارزیابی می‌شوند، مابقی شاخص‌ها از میانگین بالاتری نسبت به میانگین نظری برخوردار هستند (جدول ۲).

جدول ۲. آزمون T تک نمونه‌ای برای متغیر تنوع اشتغال و درآمد

سطح معنی‌داری ۹۵ درصد		ارزش تست = ۳			تنوع اشتغال و درآمد	
کران بالا	کران پایین	اختلاف میانگین	سطح معنی‌داری (sig)	درجه آزادی (df)	مقدار آماره t	
۰/۷۱	۰/۰۳	۰/۳۷	۰/۰۲	۲۸۹	۲/۲۰	ایجاد موقعیت‌های شغلی جدید
۰/۵۸	۰/۲۷	۰/۴۳	۰/۰۰	۲۸۹	-۵/۵۰	بالا رفتن انگیزه و تلاش برای فعالیت‌های اقتصادی
۰/۳۶	۰/۰۲	۰/۱۸	۰/۱۱	۲۸۹	۲/۹۸	ایجاد مشاغل مکمل و متعدد برای ساکنان
۰/۱۷	-۰/۱۵	۰/۰۱	۰/۹۰	۲۸۹	-۱/۵۶	اشتغال زنان و بازنشسته‌ها و گروه‌هایی از ساکنان که مهارت‌های شغلی بالایی ندارند
۰/۳۲	۰/۰۱	۰/۱۷	۰/۰۰	۲۸۹	-۹/۲۵	افزایش درآمد
۰/۳۸	۰/۰۵	۰/۲۱	۰/۰۰	۲۸۹	۷/۸۰	افزایش قدرت خرید ساکنان
۰/۵۰	۰/۳۲	۰/۳۶	۰/۰۰	۲۸۹	۵/۰۹	فروش محصولات کشاورزی
۰/۱۲	-۰/۱۵	-۰/۰۱	۰/۸۳	۲۸۹	-۱/۲۱	رونق و احیای صنایع دستی
۰/۲۷	۰/۰۰	۰/۱۴	۰/۱۵	۲۸۹	۲/۴۳	کاهش فقر و بهبود وضعیت مردم
۰/۱۷	-۰/۱۸	-۰/۰۴	۰/۰۲	۲۸۹	-۰/۱۷	کل

بررسی متغیر توسعه و شاخص‌های آن

یافته‌های نمونه در رابطه با متغیر توسعه زمین نشان می‌دهد که بالاترین میزان میانگین ۳/۱۹ مربوط به شاخص بهبود زیرساخت‌ها (حمل و نقل) و ... و پایین‌ترین میزان میانگین ۲/۹۱ مربوط به شاخص تغییر کاربری‌های زمین (فروش زمین‌های کشاورزی) برای اهداف و فعالیت‌های گردشگری است. در مجموع اثر گردشگری بر متغیر توسعه (با میانگین ۳/۰۶) در حد متوسط ارزیابی می‌شود. در رابطه با معناداری آزمون می‌توان گفت بین میانگین نظری با میانگین‌های به‌دست‌آمده (میانگین تجربی) متغیر توسعه تفاوت معنی‌داری در سطح ۹۵ درصد وجود دارد (به غیر از شاخص تغییر کاربری‌های زمین (فروش زمین‌های کشاورزی) برای اهداف و فعالیت‌های گردشگری و دسترسی به تسهیلات اعتباری و نهاده‌های کشاورزی). چرا که اول اختلاف میانگین نسبتاً بالایی وجود دارد، دوم مقدار آماره t به‌دست‌آمده بزرگ‌تر از آماره t استاندارد است (بزرگ‌تر از ۱/۹۶ چه مثبت چه منفی)، سوم مقدار sig یا معنی‌داری به‌دست‌آمده برای آزمون t تک نمونه‌ای که آزمونی دو دامنه‌ای است کمتر از ۰/۰۲۵ است، چهارم فاصله بین کران بالا و پایین صفر را شامل نمی‌شود. به غیر از شاخص‌های یاد شده در بالا که با میانگینی نزدیک به میانگین نظری (برابر با ۳) در حد متوسط ارزیابی می‌شود، مابقی شاخص‌ها از میانگین بالاتری نسبت به میانگین نظری برخوردار هستند (جدول ۳).

جدول ۳. آزمون T تک نمونه‌ای برای متغیر توسعه

سطح معنی‌داری ۹۵ درصد		ارزش تست = ۳			توسعه	
کران بالا	کران پایین	اختلاف میانگین	سطح معنی‌داری (sig)	درجه آزادی (df)	مقدار آماره t	
۰/۱۶	-۰/۱۷	-۰/۰۸	۰/۰۲۴	۳۶۰	-۱/۵۶	تغییر کاربری‌های زمین (فروش زمین‌های کشاورزی) برای اهداف و فعالیت‌های گردشگری
۰/۳۳	-۰/۲	۰/۱۹	۰/۰۰۴	۳۶۰	۲/۴۹	بهبود زیرساخت‌ها (حمل و نقل) و ...
۰/۴۳	-۰/۱۲	۰/۱۵	۰/۲۷۳	۳۶۰	۲/۱۱	دسترسی به خدمات آموزشی، بهداشتی، فرصت‌های جدید
۰/۲۶	-۰/۲۲	۰/۰۱	۰/۲۸۷	۳۶۰	۲/۱۴	دسترسی به تسهیلات اعتباری و نهاده‌های

کشاورزی				
۰/۲۱	-۰/۱۱	۰/۰۶	۰/۱۲۹	۳۶۰
کل				

بررسی متغیر سرمایه‌گذاری و شاخص‌های آن

یافته‌های نمونه در رابطه با متغیر سرمایه‌گذاری نشان می‌دهد که بالاترین میزان میانگین ۳/۹۶ مربوط به متغیر سرمایه‌گذاری برای بالا رفتن کیفیت خدمات گردشگری به‌منظور جذب بیشتر گردشگران و پایین‌ترین میزان میانگین ۳/۵۴ مربوط به متغیر افزایش میزان سرمایه‌گذاری برای بهبود کیفیت خدمات حمل‌ونقل با ورود گردشگران است. در مجموع اثر گردشگری بر متغیر سرمایه‌گذاری (با میانگین ۳/۷۷) در حد بالایی ارزیابی می‌شود. در رابطه با معناداری آزمون می‌توان گفت بین میانگین نظری با میانگین‌های به‌دست‌آمده (میانگین تجربی) متغیر سرمایه‌گذاری تفاوت معنی‌داری در سطح ۹۵ درصد وجود دارد. چرا که اول اختلاف میانگین نسبتاً بالایی وجود دارد، دوم مقدار آماره t به‌دست‌آمده بزرگ‌تر از آماره t استاندارد است (بزرگ‌تر از ۱/۹۶ چه مثبت چه منفی)، سوم مقدار sig یا معنی‌داری به‌دست‌آمده برای آزمون t تک نمونه‌ای که آزمون دو دامنه‌ای است کمتر از ۰/۰۲۵ است، چهارم فاصله بین کران بالا و پایین صفر را شامل نمی‌شود (جدول ۴).

جدول ۴. آزمون T تک نمونه‌ای برای متغیر سرمایه‌گذاری

سطح معنی‌داری ۹۵ درصد		ارزش تست = ۳				سرمایه‌گذاری
کران بالا	کران پایین	اختلاف میانگین	سطح معنی‌داری (sig)	درجه آزادی (df)	مقدار آماره t	
۰/۸۶	۰/۶۰	۰/۷۳	۰/۰۰	۲۸۹	۱۱/۳۴	تحریک سرمایه‌گذاری در محدوده با ورود گردشگران
۰/۶۹	۰/۳۸	۰/۵۴	۰/۰۰	۲۸۹	۶/۹۰	افزایش میزان سرمایه‌گذاری برای بهبود کیفیت خدمات حمل‌ونقل با ورود گردشگران
۱/۱۱	۰/۸۱	۰/۹۶	۰/۰۰	۲۸۹	۱۲/۸۴	سرمایه‌گذاری برای بالا رفتن کیفیت خدمات گردشگری به‌منظور جذب بیشتر گردشگران
۱/۰۴	۰/۷۶	۰/۹۰	۰/۰۰	۲۸۹	۱۲/۸۵	افزایش میزان ریسک‌پذیری سرمایه‌گذاری
۰/۸۵	۰/۵۸	۰/۷۲	۰/۰۰	۲۸۹	۱۰/۳۵	اخذ وام جهت راه‌اندازی مشاغل گردشگری
۰/۹۴	۰/۵۳	۰/۷۷	۰/۰۱	۲۸۹	۱۱/۸۲	کل

بررسی نقش گردشگری بر تاب‌آوری اقتصادی با رویکرد تفکیکی

جهت بررسی تفاوت درک اثرات گردشگری بر اساس رویکرد تفکیکی، اقدام به بررسی میانگین هر یک از شاخص‌ها با توجه به گروه شغلی شد که در جدول (۵) آورده شده است.

جدول ۵. میانگین شاخص‌های اقتصادی برحسب گروه‌های شغلی

گروه شغلی	تنوع اشتغال و درآمد	توسعه	سرمایه‌گذاری	کل اثرات اقتصادی
دامداری و کشاورزی	۳/۴۶	۳/۵۹	۳/۲۸	۳/۴۴
کارگری	۳/۱۸	۲/۸۹	۳/۱۰	۳/۰۵
آزاد	۳/۴۱	۳/۲۴	۳/۱۷	۳/۲۷
دولتی	۳/۱۰	۳/۰۸	۲/۹۷	۳/۰۵
بازنشسته	۳/۰۹	۳/۰۷	۳/۲۴	۳/۱۳
کل	۳/۲۴	۳/۱۹	۳/۱۵	۳/۱۴

همان‌طور که در جدول (۵) نشان داده شده است، میانگین گروه‌های دامداری و کشاورزی بالاتر از سایر گروه‌های شغلی است. به طوری که شاغلین بخش دامداری و کشاورزی در شاخص تنوع اشتغال و درآمد، توسعه و سرمایه‌گذاری به ترتیب (۳/۴۶، ۳/۵۹ و ۳/۲۸) و مجموع اثرات آن‌ها ۳/۴۴ می‌باشد. جهت اثبات تفاوت آماری میانگین‌ها از آزمون واریانس یک‌طرفه F استفاده شد که نتایج آن در جدول (۶) ارائه شده است. با توجه به اینکه $P \text{ value} = 000/0$ است، وجود تفاوت در میانگین متغیرهای مورد بررسی برحسب گروه‌های شغلی متفاوت است. بنابراین بر اساس رویکرد تفکیکی گروه‌های دامداری و کشاورزی نقش گردشگری در تاب‌آوری اقتصادی را مثبت‌تر از سایر گروه‌های شغلی ارزیابی کرده‌اند.

جدول ۶. نتایج آزمون فیشر در ارتباط با نقش گردشگری بر تاب‌آوری اقتصادی برحسب گروه‌های شغلی

متغیر	مجموع مربعات	درجه آزادی	میانگین مربعات	آماره F	سطح معنی‌داری
تنوع اشتغال و درآمد	۳۱/۴۳	۳	۰/۱۹۱	۰/۳۲۸	۰/۸۰۵
بین گروهی	۰/۱۸	۳	۰/۰۶۳		
کل	۳۱/۶۲	۳۵۹			
توسعه	۳۷/۵۵	۳	۰/۱۹۶	۰/۹۴	۰/۴۱
بین گروهی	۰/۵۵	۳	۰/۱۸۵		
کل	۳۸/۱۰	۳۵۹			
سرمایه‌گذاری	۳۳/۰۷	۳	۱۹۷	۰/۴۲	۰/۷۳
بین گروهی	۰/۲۵	۳	۰/۰۸۴		
کل	۳۸/۳۲	۳۵۹			

بررسی رابطه گردشگری با تاب‌آوری اقتصادی

در این بخش نیز به بررسی رابطه گردشگری با متغیرهای اقتصادی مورد بررسی با استفاده از آزمون همبستگی پیرسون پرداخته شد.

جدول ۷. بررسی همبستگی گردشگری و تاب‌آوری اقتصادی

ضریب پیرسون	تنوع اشتغال و درآمد	توسعه	سرمایه‌گذاری	همبستگی کل
۰/۷۵۲	۰/۶۶۵	۰/۴۵۱	۰/۶۲۵	
۰/۰۰۰	۰/۰۰۰	۰/۰۰۲	۰/۰۰۰	گردشگری معنی‌داری (دوطرفه)
۳۶۰	۳۶۰	۳۶۰	۳۶۰	تعداد

رابطه گردشگری با تاب‌آوری اقتصادی روستاییان نشان می‌دهد میزان همبستگی این دو متغیر برابر ۰/۶۲۵ است که همبستگی شدیدی را نشان می‌دهد و این امر بدان خاطر است که این دو متغیر باهم دیگر، هم‌تغییری در حد شدید داشته و در حد شدیدی از تغییرات یکدیگر را تبیین می‌کنند. از طرف دیگر این دو متغیر دارای رابطه مستقیمی باهم دیگر هستند به همین خاطر هرگاه میزان گردشگری روستایی افزایش پیدا کند به‌طور متوسط باعث افزایش تاب‌آوری اقتصادی روستاها می‌شود. این همبستگی البته در سطح $\alpha = 01$ معنادار بوده و رابطه بین دو متغیر از این لحاظ قابل‌تعمیم به جامعه آماری می‌باشد.

بحث

در این پژوهش به بررسی نقش گردشگری در تاب‌آوری اقتصادی روستاییان شهرستان اردبیل پرداخته گردید. بر اساس نتایج به‌دست‌آمده، نقش گردشگری در ایجاد تاب‌آوری اقتصادی، مثبت و سازنده ارزیابی می‌شود. به‌طوری‌که گردشگری موجب توسعه زیرساخت‌ها و بهبود سیستم حمل‌ونقل روستاهای مورد مطالعه شده است. مرادخانی و همکاران (۱۴۰۴) و رضایی و همکاران (۱۳۹۶) نیز در تحقیقات خود به این نتایج رسیده‌اند. میزان بالای تمایل مردم به سرمایه‌گذاری در روستا از یک‌طرف، احداث سویت، مهمانسرا و اتاق‌های اجاره‌ای و مغازه‌های جدید از طرف دیگر مؤید این موضوع است. تسریع آسفالت جاده روستاهای گچسو و افراخته و افزایش چشمگیر سرویس‌های حمل‌ونقل در زیارت و فارسبان به همراه نگاه ویژه به روستای رادکان و جهان‌نما از مصادیق بارز این موضوع است. همچنین درک اثرات گردشگری در روستاهای شهرستان اردبیل بر اساس وضعیت شغلی ساکنین، متفاوت به‌دست‌آمده است. به عبارتی افرادی که در مشاغل مرتبط با گردشگری مربوط به روستا فعال بودند، نگاه مثبت‌تری به این مسئله داشتند. این یافته با نتایج پژوهش‌های میخایلوو و همکاران (۲۰۲۲) و ابراهیمی و یعقوبی (۱۳۹۹) هم‌راستا و هم‌سو می‌باشد.

نتیجه‌گیری

در سال‌های اخیر با توجه به نقش گردشگری در فقرزدایی، از آن به‌عنوان عامل مهمی در تحول و توسعه نواحی روستایی یاد می‌شود و چون گردشگری در مقایسه با سایر بخش‌های اقتصادی مزایای زیادی دارد از آن به‌عنوان نوش داروی اقتصادی، بالا برنده قابلیت زیست در نواحی روستایی، محرک تجدید حیات سکونتگاه‌ها، بهبوددهنده شرایط زندگی جوامع روستایی و کاتالیزوری برای بازسازی و توسعه اقتصادی و اجتماعی نواحی روستایی یاد می‌شود. نتایج این پژوهش نیز نشان از این امر بوده به‌طوری‌که می‌توان اذعان کرد که گردشگری رابطه مستقیمی با تاب‌آوری اقتصادی در روستاهای شهرستان اردبیل دارد به‌طوری‌که گردشگری به‌عنوان ابزاری کارآمد نقش مهمی در توسعه اجتماعی و اقتصادی و توسعه زیرساخت‌ها و بهبود سیستم حمل‌ونقل روستاهای مورد مطالعه داشته است. با توجه به یافته‌های پژوهش در این قسمت پیشنهادهایی در سطوح سیاست‌گذاری، اجرایی و کارکردی به شرح زیر ارائه می‌شود:

تشکیل کارگروه مشترک بین سازمان میراث فرهنگی و دهیاری‌ها برای تدوین طرح جامع گردشگری تا پایان ۱۴۰۵ به‌منظور شناسایی کامل توان‌ها، تنگناها، استعدادها و امکانات طبیعی- فرهنگی و خدماتی و همچنین اولویت‌بندی نیازها و اقدام سریع و برنامه‌ریزی‌شده برای رفع سریع موانع توسعه گردشگری در منطقه؛

فراهم آوردن شرایط حمایتی فکر تا عمل برای فعالان اقتصادی و به‌ویژه دانش‌آموختگان دانشگاهی در حوزه گردشگری؛

حمایت و آموزش رسانه‌ای در خصوص کسب‌وکارهای نو در صنعت گردشگری روستایی؛

تشکیل و تقویت انجمن‌ها و نهادهای غیردولتی فعال در زمینه گردشگری روستایی با نظارت مستقیم «مؤسسات گردشگری روستایی» و ایجاد دفاتر یا مؤسساتی به نام سازمان میراث فرهنگی، صنایع‌دستی و گردشگری و نیز اداره کل شهر و روستای استانداری در نقاط روستایی برخوردار از قابلیت‌های بیشتر و دارای موقعیتی مرکزی‌تر در سطح منطقه؛

ایجاد، توسعه و تجهیز زیرساخت‌های گردشگری در نقاط روستایی مستقر در قلمرو تحقیق با استناد به مصوبات طرح جامع گردشگری به‌صورت برنامه‌ای کوتاه‌مدت و ضربتی؛

اجرای برنامه‌های آموزشی- ترویجی به‌منظور تربیت راهنمایان محلی و افزایش آگاهی اجتماعات روستایی از پیامدهای

توسعه صنعت گردشگری در محل و فراهم‌سازی بستر تعامل با گردشگران ورودی؛ برنامه‌ریزی و سرمایه‌گذاری لازم برای ارتقای شاخص‌های توسعه انسانی در نقاط روستایی منطقه با عنایت به تأثیرات مستقیم و غیرمستقیم این شاخص‌ها بر توسعه پایدار صنعت گردشگری روستایی و تحول مثبت؛ پایان سخن این‌که دستگاه‌های اجرایی می‌توانند نقش مهمی در راستای افزایش تاب‌آوری اجتماعی و اقتصادی روستاییان به‌واسطه آموزش و اطلاع‌رسانی بازی کنند. دولت نیز با نقش تسهیلگری خود از جمله ایجاد تسهیلات خدماتی و بهداشتی، توسعه تسهیلات اقامتی و رفاهی، خدمات‌رسانی در زمینه امور زیربنایی و افزایش آگاهی مردم با برنامه‌های آموزشی می‌تواند به ارتقای توانمندی‌های اجتماعی و اقتصادی جوامع روستایی کمک کند.

حامی مالی

این اثر حامی مالی نداشته است.

سهام نویسندگان در پژوهش

نویسندگان در تمام مراحل و بخش‌های انجام پژوهش سهم برابر داشتند.

تضاد منافع

نویسندگان اعلام می‌دارند که هیچ تضاد منافی در رابطه با نویسندگی و یا انتشار این مقاله ندارند.

تقدیر و تشکر

نویسندگان از همه کسانی که در انجام این پژوهش به ما یاری رساندند، به‌ویژه کسانی که کار ارزیابی کیفیت مقالات را انجام دادند، تشکر و قدردانی می‌نمایند.

منابع

- ابراهیمی کوهنیه، محمدصادق و یعقوبی، محمد (۱۳۹۹). تحلیل آثار اقتصادی - اجتماعی گردشگری بر توسعه مناطق روستایی دهستان طرقله (دیدگاه مردم محلی). *برنامه‌ریزی و توسعه گردشگری*، ۹(۳)، ۱۵-۲۰. [Doi:10.22080/jtpd.2020.18457.3255](https://doi.org/10.22080/jtpd.2020.18457.3255)
- اخگری، مهدی و قاسمیان مقدم، علیرضا. (۱۴۰۲). اولویت‌بندی عوامل مؤثر بر تاب‌آوری اقتصادی خانوارهای روستایی در برابر خشک‌سالی (مورد مطالعه: بخش دستگردان شهرستان طبس). *روستا و توسعه پایدار فضا*، ۴(۲)، ۱۱۲-۱۲۹. [Doi:10.22077/VSSD.2023.5530.1121](https://doi.org/10.22077/VSSD.2023.5530.1121)
- اسعدی، میر محمد و جباری، گلنوش. (۱۴۰۰). عوامل مؤثر بر تاب‌آوری جامعه گردشگری روستایی در راستای توسعه پایدار (مورد مطالعه: روستاهای هدف گردشگری شهرستان همدان). *روستا و توسعه پایدار فضا*، ۴(۴)، ۶۹۹-۶۸۴. [Doi:10.22059/JRUR.2021.325604.1646](https://doi.org/10.22059/JRUR.2021.325604.1646)
- تقفی اصل، صادق و افراخته، حسن. (۱۴۰۲). بسترهای حاکم و پیامدهای حاصل از توسعه گردشگری بر مبنای مزیت‌های رقابت‌پذیری در ناحیه روستایی رودبار قصران. *روستا و توسعه پایدار فضا*، ۴(۳)، ۲۰-۳۸. [Doi:10.22077/VSSD.2022.5392.1114](https://doi.org/10.22077/VSSD.2022.5392.1114)
- حافظی‌زاده، شقایق و جعفری، حمید. (۱۳۹۴). گردشگری راهبردی در جهت توسعه اقتصادی روستاها مطالعه موردی: روستاهای شهرستان دماوند. *نگرش‌های نو در جغرافیای انسانی*، ۳(۲۸)، ۱۵۰-۱۶۴.
- حیدری ساریان، وکیل؛ باری حصار، ارسطو و صائب، شماره. (۱۳۹۵). بررسی اثرات گردشگری روستایی بر ارتقای شاخص‌های رفاه اجتماعی در روستای اونار و کوچنق، شهرستان مشگین‌شهر. *فصلنامه علمی - پژوهشی رفاه اجتماعی*، ۱۶(۶۳)، ۱۵۷-۱۲۷.
- رنجبر، زینت؛ شکر فیروزجاه، پری و قبادی، جانباز. (۱۴۰۰). سنجش میزان تاب‌آوری شهرهای ساحلی با تأکید بر نقش گردشگری نمونه موردی: شهرهای ساحلی غرب استان مازندران. *تحقیقات کاربردی علوم جغرافیایی*، ۶۲(۲۰)، ۳۸۳-۴۱۱. [Doi:10.52547/jgs.21.62.383](https://doi.org/10.52547/jgs.21.62.383)

- زنگنه اسدی، محمدعلی؛ گلی مختاری، لیلی و سعادت فر، رضا. (۱۳۹۹). نقش گردشگری روستایی در توسعه پایدار دامنه‌های جنوب غربی بینالود. *روستا و توسعه پایدار فضا*، ۱(۴)، ۴۷-۶۸. [Doi:10.22077/VSSD.2021.4087.1022](https://doi.org/10.22077/VSSD.2021.4087.1022)
- صادق‌لو، طاهره و سجاسی قیداری، حمدالله. (۱۳۹۳). بررسی رابطه زیست‌پذیری سکونتگاه‌های روستایی بر تاب‌آوری روستاییان در برابر مخاطرات طبیعی نواحی روستایی دهستان مراوه تپه و پالیزان. *فصلنامه مدیریت بحران*، ۵(۶)، ۹۷-۱۲۱.
- علیقلی‌زاده، ناصر. (۱۳۹۸). اثرات توسعه گردشگری روستایی بر بخش کشاورزی (مطالعه موردی: روستاهای جلگه‌ای دهستان میان‌بند شهرستان نور). *برنامه‌ریزی و توسعه گردشگری*، ۸(۳۰)، ۱۱۱-۱۲۴. [Doi:10.22080/JTPD.2020.15729.2998](https://doi.org/10.22080/JTPD.2020.15729.2998)
- محمدی، سعید و راستگو نژاد، سید بختیار. (۱۳۹۷). بررسی تغییرات تاب‌آوری معیشتی خانوارهای روستایی در دو دوره سکونت در شهر و مهاجرت به روستاها مطالعه موردی دهستان دزلی شهرستان سروآباد. *فصلنامه علمی - پژوهشی و بین‌المللی انجمن جغرافیایی ایران*، ۱۶(۵۹)، ۱۹۷-۲۱۹.
- مرادخانی، نرگس؛ چراغی، مهدی و معینی، میلاد (۱۴۰۴). اقتصادسنجی اثرات گردشگری بر تاب‌آوری کالبدی روستاهای هدف گردشگری (مطالعه موردی: شهرستان ماهنشان). *روستا و توسعه پایدار فضا*، ۶(۱)، ۹۷-۱۱۶. <https://doi.org/10.22077/vssd.2024.7438.1240>

References

- Akhgari, M., Ghasemian Moghadam, A. (2010). Prioritizing factors affecting the economic resilience of rural households against drought (case study: the Dastghar district of Tabas County). *Village and Sustainable Development of Space*, 4(2), 112-129. <https://doi.org/10.22077/VSSD.2023.5530.1121> [In Persian].
- Aligholizadeh, N. (2019). The effects of rural tourism development on the agricultural sector (Case study: Plain villages of Mianband rural district, Noor city). *Tourism Planning and Development*, 8(30), 111-124. <https://doi.org/10.22080/JTPD.2020.15729.2998> [In Persian].
- Asadi, M.M., & Jabbari, G. (2017). Factors affecting the resilience of rural tourism communities in line with sustainable development (Case study: Tourism target villages in Hamadan city). *Village and Sustainable Development of Space*, 4(48), 699-684. <https://doi.org/10.22059/JRUR.2021.325604.1646> [In Persian].
- Cheng, M (2018). A cross-cultural comparison of East and Western academic literature on adventure tourism. *Tour. Stud*, 18.4: 357-374. <https://doi.org/10.1177/1468797617723472>
- Ebrahimi Kohnebeh, M.S., & Yaghoubi, M. (2020). Analysis of the socio-economic effects of tourism on the development of rural areas in Torqebah District (local people's perspective). *Tourism Planning and Development*, 9(3), 2015-199. <https://doi.org/10.22080/jtpd.2020.18457.3255> [In Persian].
- Hafezizadeh, Sh., & Jafari, H. (2015). Strategic Tourism for Rural Economic Development: A Case Study: Villages in Damavand County. *New Perspectives in Human Geography*, 3(28), 150-164. [In Persian].
- Heidari Sareban, V., Yari Hesar, A., & Saeb, Sh (2017). A S tudy on Effects of Tourism on Promoting the Social Welfare Indices (Case S tudy: Onar and Kojang Villages, Meshkinshar County). *Social Welfare Quarterly*, 16(63), 127-157. [In Persian].
- Ivona, A., Rinella, A., Rinella, F., Epifani, F., & Nocco, S. (2021). Resilient rural areas and tourism development paths: A comparison of case studies. *Sustainability*, 13(6), 3022. <https://doi.org/10.3390/su13063022>
- Juma, L.O., & Khademi-Vidra, A. (2019). Community-Based Tourism and Sustainable Development of Rural Regions in Kenya, Perceptions of the Citizenry. *Sustainability*, 11(17), 4733. <https://doi.org/10.3390/su11174733>
- Lee, C.-C., Olasehinde-Williams, G. O., & Ibikunle, J. A. (2022). An asymmetric examination of the environmental effect of tourism in China. *Tourism Economics*, 28(7), 1872-1887. <https://doi.org/10.1177/13548166211021173>

- Mikhaylova, A. A., Wendt, J. A., Hvalej, D. V., Bógdał-Brzezińska, A., & Mikhaylov, A. S. (2022). Impact of Cross-Border Tourism on the Sustainable Development of Rural Areas in the Russian–Polish and Russian–Kazakh Borderlands. *Sustainability*, 14(4), 2409. <https://doi.org/10.3390/su14042409>
- Mohammadi, S., & Rastgo Nejad, B. (2018). Studying Changes in the Resilience of Rural Households in Two Periods of Living in the City and Migration to the Villages: A Case Study of Dezli Rural District, Sarvabad County. *Quarterly Scientific-Research and International Journal of the Iranian Geographical Society*, 16(59), 197-219. [In Persian].
- Moradkhani, N., Cheraghi, M., & Moeini, M. (2025). Econometric Analysis of the Impact of Tourism on Physical Resilience of Tourist-Targeted Villages: A Case Study of Mahnesan County. *Village and Space Sustainable Development*, 6(1), 97-116. <https://doi.org/10.22077/vssd.2024.7438.1240> [In Persian].
- Ranjbar, Z., Shokri Firuz Jah, P. and Ghobadi, J. (1400). Measuring the Resilience of Coastal Cities with Emphasis on the Role of Tourism Case Study: Coastal Cities in the West of Mazandaran Province. *Applied Research in Geographical Sciences*, 62(20), 383-411. <https://doi.org/10.52547/jgs.21.62.383> [In Persian].
- Sadeghloo, T., & Sejasi Qeidari, H. (2014). Studying the Relationship between the Liveability of Rural Settlements and the Resilience of Villagers Against Natural Hazards in Rural Areas of Maraveh-Tepeh and Palizan Rural Districts. *Journal of Crisis Management*, 5(6), 97-121. [In Persian].
- Saghafi Asl, S., & Afrahte, H. (2010). Governing contexts and consequences of tourism development based on competitive advantages in the rural area of Rudbar Ghasran. *Village and Sustainable Development of Space*, 4(3), 20-38. [In Persian].
- Wu, J., Fu, J., Wang, H., Zhao, Y., & Yi, T. (2022). Identifying spatial matching between the supply and demand of medical resource and accessing carrying capacity: a case study of shenzhen, china. *International Journal of Environmental Research and Public Health*, 19(4), 2354. <https://doi.org/10.3390/ijerph19042354>
- Zanganeh Asadi, M.A., Goli Mokhtari, L., Saadati Far, R. (2010). The role of rural tourism in the sustainable development of the southwestern slopes of Binalood. *Village and Sustainable Development of Space*, 1(4), 47-68. <https://doi.org/10.22077/VSSD.2021.4087.1022> [In Persian].