



## An Analysis of the Concept of Social Capital Based on People's Attitudes with Emphasis on Spatial Differences: A case study of Rural Districts of Kangavar County

Ahmad Malekan<sup>1</sup>  , Younes Akbari<sup>2</sup>, Fatemeh Roozbahani Akbari<sup>3</sup>

1. (Corresponding Author) *Department of Human Geography and Planning, Faculty of Geography, University of Tehran, Tehran, Iran*

**Email:** [mohsen.malekan1365@gmail.com](mailto:mohsen.malekan1365@gmail.com)

2. *Department of Sociology, Faculty of Social Sciences, University of Tehran, Tehran, Iran*

**Email:** [younes.akbari@gmail.com](mailto:younes.akbari@gmail.com)

3. *Department of Business Management, Faculty of Management and Economics, Tarbiat Modares University, Tehran, Iran*

**Email:** [aghigh2396@gmail.com](mailto:aghigh2396@gmail.com)

### ARTICLE INFO

**Article type:**  
Research Paper

#### Article History:

**Received:**

11 April 2025

**Received in revised form:**

29 May 2025

**Accepted:**

9 July 2025

**Available online:**

12 August 2025

#### Keywords:

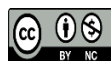
*Social Capital,  
Social Attitude,  
Kohlberg's Moral  
Development Theory,  
Social Cohesion,  
Kangavar County.*

### ABSTRACT

Social capital is a key concept in community development, referring to the facilitation of relationships among individuals to achieve common goals, and is shaped by their social attitudes and behaviors. The present study aims to examine the relationship between individuals' attitudes and the level of social capital in the rural districts of Kangavar County. The research method is a survey, and the statistical population includes the rural districts of Kangavar County. The sample size, determined using Cochran's formula, consists of 492 respondents. A cluster sampling method was used, and data were collected through a researcher-made questionnaire. The findings revealed that individuals' attitudes toward social interactions vary across different districts. In the rural districts of Qazvin and Fash, attitudes are primarily based on self-interest and align with the second stage of Kohlberg's moral development theory, indicating a low level of social capital. In contrast, the districts of Karkhaneh, Kermarjan, and Dahler mostly correspond to the third stage of Kohlberg's model, where individuals exhibit a community-oriented outlook, prioritizing collective interests over individual ones. In these areas, the level of social capital is moderate, and according to Putnam's perspective, elements such as trust, social networks, and social norms have been partially established. The results suggest that social capital reflects the ethical and social attitudes of residents, and its enhancement requires strengthening the sense of belonging, collective responsibility, and active participation at the community level.

**Citation:** Malekan, A., Akbari, Y., & Roozbahani Akbari, F. (2025). An Analysis of the Concept of Social Capital Based on People's Attitudes with Emphasis on Spatial Differences: A case study of Rural Districts of Kangavar County. *Journal of Geography and Spatial Development*, 2 (2), 63-78.

<http://doi.org/10.22098/gsd.2025.17770.1091>



© The Author (s)

**Publisher:** University of Mohaghegh Ardabili

## Extended Abstract

### Introduction

The concept of social capital is a relatively recent notion within the field of social sciences. Its development can be divided into three historical periods. The first period spans from the beginning of the last century until 1980. The second occurred during the 1980s and 1990s, when Pierre Bourdieu (1986), James Coleman (1988), and Robert Putnam (1995) expanded the concept and became its principal theorists. Finally, from the 1990s onward, numerous researchers became interested in social capital, attempting to clarify its content and extend its application across various disciplines, such as economics, psychology, health, and education. The first person to use the term "social capital" was education specialist Lida J. Hanifan (1916), who described it as encompassing elements of daily life, such as goodwill, friendship, mutual empathy, and the breadth of social connections. In 1961, economist Jane Jacobs (1992) defined social capital as the existence and functioning of social networks in major U.S. cities, considering it the true wealth of these cities in relation to their economic development. In the 1970s, economist Greg Loury (1977) applied the term to the study of social inequalities among different ethnic-racial groups, defining it as family networks and social relationships that can enhance individual knowledge and capabilities. According to Loury, social connections determine individuals' access to education, employment, and other social benefits. Contemporary definitions primarily focus on social interactions, conceptualizing social capital as the set of rules, norms, obligations, reciprocal relationships, and trust embedded in social relationships, social structures, and institutional hierarchies that enable members of a society to achieve both collective and individual goals (Coleman, 1988; Narayan, 1998).

### Methodology

The present study aims to analyze the status of social capital in rural areas based on individuals' attitudes. The statistical population consists of residents of villages in Kangavar County, with a sample size of

494 determined according to Cochran's formula. A multi-stage cluster sampling method was employed, clustering villages according to social and economic indicators and level of development. To measure the variables and collect data, a questionnaire was used, consisting of two sections. The first section, measuring social capital, was designed on a 5-point Likert scale. The second section assessed attitudes based on Kohlberg's theory. Given Kohlberg's cognitive orientation, moral development is closely related to cognitive growth. To measure individuals' attitudes and tendencies according to Kohlberg's stages of moral development, a researcher-designed questionnaire was utilized.

### Results and Discussion

The findings indicate that the status of social capital at the sub-district level is significantly associated with individuals' attitudes toward various social, economic, institutional, and infrastructural dimensions. Statistical analyses reveal that the Karkhaneh and Kermajan sub-districts exhibit higher levels across the four indices, reflecting attitudes rooted in respect for law and public values. In contrast, the Fesh and Qazvineh sub-districts have the lowest levels of social capital, with social interactions primarily governed by reciprocal-exchange and self-centered attitudes. Such orientations shape social actions based on individual rather than collective interests, posing a serious obstacle to strengthening social trust, cohesion, and public participation. Analysis of variance (ANOVA) confirms significant differences among sub-districts in the studied indices, particularly in social and economic indicators, where the differences are both substantial and statistically significant. Post hoc tests further demonstrate that most differences are significant between Karkhaneh and Kermajan versus the other sub-districts (especially Fesh and Qazvineh), placing the former two in a distinct group regarding attitude and social capital.

### Conclusion

From a theoretical perspective, these findings align with Kohlberg's moral

development framework. In sub-districts with higher social capital, attitudes are more grounded in ethical principles and institutionalized rules, whereas in weaker sub-districts, actions remain largely oriented toward reciprocal rewards and punishments. Specifically, residents of Qazvineh and Fesh sub-districts exhibit attitudes in social interactions consistent with Kohlberg's second stage, prioritizing personal gain as the criterion for right and wrong. Their actions consistently prioritize self-interest, reflecting a low level of social capital. Through a continuous process of reinforcing stage-two attitudes, individuals in these sub-districts behave as discrete, isolated actors within the community. Their behavior and decisions are guided by a set of beliefs characterized by transactional individualism and relative evaluation, whereby personal needs and interests take precedence over collective ones, marginalizing social welfare within these communities.

#### **Funding**

There is no funding support.

#### **Authors' Contribution**

Authors contributed equally to the conceptualization and writing of the article. All of the authors approved the content of the manuscript and agreed on all aspects of the work declaration of competing interest none.

#### **Conflict of Interest**

Authors declared no conflict of interest.

#### **Acknowledgments**

We are grateful to all the scientific consultants of this paper.



## تحلیلی بر مفهوم سرمایه اجتماعی بر اساس نگرش افراد با تأکید بر تفاوت مکانی مطالعه موردی: دهستان‌های شهرستان کنگاور

احمد ملکان<sup>۱</sup> ✉، یونس اکبری<sup>۲</sup>، فاطمه روزبهانی اکبری<sup>۳</sup>

۱- نویسنده مسئول، گروه جغرافیای انسانی و برنامه‌ریزی، دانشکده جغرافیا، دانشگاه تهران، تهران، ایران. رایانامه: [mohsen.malekan1365@gmail.com](mailto:mohsen.malekan1365@gmail.com)

۲- گروه جامعه‌شناسی، دانشکده علوم اجتماعی، دانشگاه تهران، تهران، ایران. رایانامه: [younes.akbari@gmail.com](mailto:younes.akbari@gmail.com)

۳- گروه مدیریت بازرگانی، دانشکده مدیریت و اقتصاد، دانشگاه تربیت مدرس، تهران، ایران. رایانامه: [aghhigh2396@gmail.com](mailto:aghhigh2396@gmail.com)

چکیده	اطلاعات مقاله
<p>سرمایه اجتماعی به‌عنوان یکی از مفاهیم محوری در علوم اجتماعی و جغرافیای انسانی، نقش تعیین‌کننده‌ای در فرایند توسعه و پویایی جوامع محلی ایفا می‌کند. این مفهوم بر ظرفیت روابط اجتماعی، شبکه‌های تعاملی و هنجارهای مشترک برای تسهیل کنش جمعی و دستیابی به اهداف مشترک تأکید دارد و در بستر نگرش‌ها، ارزش‌ها و رفتارهای اجتماعی افراد شکل می‌گیرد. از منظر فضایی، توزیع و کیفیت سرمایه اجتماعی می‌تواند در نواحی مختلف یک شهرستان الگوهای متفاوتی داشته باشد و بر میزان انسجام اجتماعی و کارآمدی کنش جمعی اثر بگذارد. پژوهش حاضر با هدف تحلیل رابطه میان نگرش‌های اجتماعی ساکنان و سطح سرمایه اجتماعی در دهستان‌های شهرستان کنگاور انجام شده است. این مطالعه با رویکرد کمی و به روش پیمایشی صورت گرفت. جامعه آماری شامل ساکنان دهستان‌های شهرستان کنگاور بوده و حجم نمونه بر اساس فرمول کوکران ۴۹۲ نفر تعیین شد. نمونه‌گیری به شیوه خوشه‌ای انجام گرفت و داده‌ها از طریق پرسش‌نامه محقق ساخته گردآوری و تحلیل شدند. نتایج نشان داد که الگوی نگرش اجتماعی در دهستان‌ها از همگنی برخوردار نیست. در دهستان‌های قزوینه و فش، غلبه نگرش‌های فردمحور و مبتنی بر منفعت شخصی مشاهده شد که با مرحله دوم نظریه رشد اخلاقی کلبرگ همخوانی دارد و بیانگر سطح پایین سرمایه اجتماعی است. در مقابل، در دهستان‌های کارخانه، کرماجان و دهلر، نگرش غالب جامعه‌محور بوده و با مرحله سوم نظریه کلبرگ انطباق دارد، مرحله‌ای که در آن اولویت با منافع جمعی و پذیرش انتظارات اجتماعی است. در این نواحی، سرمایه اجتماعی در سطح متوسط ارزیابی می‌شود و مطابق دیدگاه پاتنام، عناصر اعتماد اجتماعی، شبکه‌های ارتباطی و هنجارهای مشترک تا حدی نهادینه شده‌اند. براین‌اساس، ارتقای سرمایه اجتماعی مستلزم تقویت حس تعلق مکانی، مسئولیت‌پذیری جمعی و گسترش مشارکت فعال در عرصه‌های محلی است.</p>	<p><b>نوع مقاله:</b> مقاله پژوهشی</p> <p><b>تاریخ دریافت:</b> ۱۴۰۴/۰۱/۲۲</p> <p><b>تاریخ بازنگاری:</b> ۱۴۰۴/۰۳/۰۸</p> <p><b>تاریخ پذیرش:</b> ۱۴۰۴/۰۴/۱۸</p> <p><b>تاریخ چاپ:</b> ۱۴۰۴/۰۵/۱۲</p> <p><b>واژگان کلیدی:</b> سرمایه اجتماعی، نگرش اجتماعی، نظریه رشد اخلاقی کلبرگ، انسجام اجتماعی، شهرستان کنگاور.</p>
<p><b>استناد:</b> ملکان، احمد؛ اکبری، یونس و روزبهانی اکبری، فاطمه. (۱۴۰۴). انگیزه کشاورزان در سنددار کردن زمین در روستاهای شهرستان دالاهو. <i>مجله جغرافیا و توسعه فضایی</i>، ۲(۲)، ۷۹-۹۴.</p>	
<p><a href="http://doi.org/10.22098/gsd.2025.17770.1091">http://doi.org/10.22098/gsd.2025.17770.1091</a></p>	
<p>ناشر: دانشگاه محقق اردبیلی</p>	<p>© نویسندگان</p>

## مقدمه

مفهوم سرمایه اجتماعی<sup>۱</sup> مفهومی نسبتاً جدید در حوزه علوم اجتماعی است. این مفهوم در سه دوره زمانی تحول یافته است. دوره نخست از آغاز قرن گذشته تا سال ۱۹۸۰ را در بر می‌گیرد. دوره دوم در دهه‌های ۱۹۸۰ و ۱۹۹۰ اتفاق افتاد، زمانی که پیر بوردیو<sup>۲</sup> (۱۹۸۶)، جیمز کلمن<sup>۳</sup> (۱۹۸۸) و رابرت پاتنام<sup>۴</sup> (۱۹۹۵) این مفهوم را توسعه دادند و به‌عنوان نظریه‌پردازان اصلی آن شناخته شدند. سرانجام، از دهه ۹۰ میلادی به بعد، پژوهشگران متعددی به این مفهوم علاقه‌مند شدند و تلاش کردند تا محتوای آن را مشخص کرده و آن را در حوزه‌های علمی مختلف (مانند اقتصاد، روان‌شناسی، سلامت، آموزش) بسط دهند. نخستین کسی که اصطلاح «سرمایه اجتماعی» را به کار برد، مربی تعلیم و تربیت، لیدا جادسون هنیفن<sup>۵</sup> (۱۹۱۶) بود که آن را شامل عناصر زندگی روزمره همچون حسن‌نیت، دوستی، همدلی متقابل و گستره ارتباطات اجتماعی توصیف کرد. در سال ۱۹۶۱، اقتصاددان جین جاکوبز<sup>۶</sup> (۱۹۹۲) سرمایه اجتماعی را به‌صورت وجود و کارکرد شبکه‌های اجتماعی در شهرهای بزرگ ایالات متحده تعریف کرد و آن را ثروت واقعی این شهرها در ارتباط با توسعه اقتصادی‌شان دانست. در دهه ۱۹۷۰، اقتصاددان گرگ لوری<sup>۷</sup> (۱۹۷۷) این اصطلاح را در مطالعه نابرابری‌های اجتماعی میان گروه‌های قومی-نژادی مختلف به کار برد و آن را به‌عنوان شبکه‌های خانوادگی و روابط اجتماعی تعریف کرد که می‌توانند دانش و توانایی‌های فرد را ارتقا دهند. به باور لوری، ارتباطات اجتماعی افراد تعیین‌کننده دسترسی آن‌ها به آموزش، کار و دیگر مزایای اجتماعی است. در تعریف اخیر تمرکز اصلی بر ارتباطات اجتماعی است. بنابراین سرمایه اجتماعی به معنای مجموعه‌ای از قوانین، هنجارها، الزامات، تعهدات، روابط متقابل و اعتماد حک شده در روابط اجتماعی، ساختارهای اجتماعی و سلسله‌مراتب نهادی جامعه است که اعضای آن را قادر به دستیابی به اهداف جمعی و فردی‌شان می‌سازد (Coleman, 1988; Narayan, 1998). مفهومی که اندیشمندانی همچون بوردیو، کلمن و پاتنام هر یک با رویکردی خاص به تبیین ابعاد ساختاری و کارکردی سرمایه اجتماعی پرداخته‌اند. در این میان، تأکید بر نقش نگرش‌های فردی و اخلاق اجتماعی در شکل‌گیری و بازتولید سرمایه اجتماعی، اهمیت ویژه‌ای دارد، زیرا نگرش‌ها به‌عنوان سازه‌های شناختی و ارزشی، جهت‌دهنده رفتارهای اجتماعی و میزان تمایل افراد به مشارکت، اعتماد و همکاری هستند. بدین ترتیب، می‌توان سرمایه اجتماعی را بازتابی از نگرش‌های مسلط در یک جامعه محلی دانست که در تعامل با ساختارهای فضایی و فرهنگی شکل می‌گیرد. با توجه به ناهمگنی‌های فضایی در نواحی روستایی، تحلیل تفاوت‌های مکانی سرمایه اجتماعی اهمیت ویژه‌ای می‌یابد. مطالعات داخلی متعددی بر رابطه مثبت سرمایه اجتماعی و توسعه روستایی تأکید کرده‌اند. از جمله نتایج پژوهش فراهانی و همکاران (۱۳۹۱) در بررسی رابطه بین سرمایه اجتماعی و توسعه روستایی در شهرستان اراک نشان داد که بین افزایش سرمایه اجتماعی و بالا رفتن توسعه روستایی رابطه مثبت و کاملاً معناداری وجود دارد و با افزایش میزان سرمایه اجتماعی در بین پاسخگویان، توسعه روستایی به‌ویژه در ابعاد اجتماعی و کالبدی تحول بیشتری را نشان می‌دهد. دادورخانی و همکاران (۱۳۹۲) در مطالعه تأثیر سرمایه اجتماعی بر ارتقای توسعه روستایی به این نتیجه رسیدند که روستاهای برخوردار از سرمایه اجتماعی بیشتر از سطح توسعه بهتری برخوردار هستند. میرزائیان و همکاران (۱۳۹۹) در مطالعه نقش ابعاد مختلف سرمایه اجتماعی در توسعه روستایی به این نتیجه رسیدند که

1. Social Capital
2. Pierre Bourdieu
3. James Coleman
4. Robert Putnam
5. Lyda Judson Hanifan
6. Jane Jacobs
7. Greg Loury

از بین ابعاد سرمایه اجتماعی، مشارکت و اعتماد اجتماعی بیشتر از سایر ابعاد سرمایه اجتماعی بر توسعه روستایی تأثیر دارند. کورکی‌نژاد (۱۴۰۱) در بررسی نقش سرمایه اجتماعی بر توسعه پایدار اقتصادی در نواحی روستایی شهرستان سیرجان به این نتیجه رسید که سرمایه اجتماعی بر هر چهار بعد پایداری تأثیر مثبتی دارد و سرمایه اجتماعی در بین کشاورزان سبب بهبود پایداری می‌شود و توسعه و پیشرفت در روستاها مستلزم گسترش اعتماد، مشارکت و ارتباطات و انسجام در بین کشاورزان است. گرکانی و همکاران (۱۴۰۲) در مطالعه نقش سرمایه اجتماعی در توسعه روستایی مبتنی بر توان‌افزایی جوامع محلی به این نتیجه رسیدند که افزایش میزان سرعت گردش و تبادل اعتماد و مشارکت بین افراد، اتحاد و یگانگی بین افراد و سرمایه اجتماعی درون‌گروهی نقش مهمی در تقویت سرمایه اجتماعی، تحقق و ارتقای توانمندی جوامع روستایی دارد. در این پژوهش‌ها همگی به رابطه مثبت بین سرمایه اجتماعی و توسعه روستایی تأکید کرده‌اند؛ اما در وزن‌دهی به ابعاد سرمایه اجتماعی تفاوت‌هایی وجود دارد.

همچنین فالک و کیلپاتریک<sup>۱</sup> (۲۰۰۰) در بررسی سرمایه اجتماعی در جوامع روستایی به این نتیجه رسیدند که سرمایه اجتماعی به‌عنوان انباشتی از منابع دانشی و هویتی، از تعاملات خردی سرچشمه می‌گیرد که خود در نظم اجتماعی میانی<sup>۲</sup> و کلان<sup>۳</sup> جای گرفته‌اند. ریورا<sup>۴</sup> و همکاران (۲۰۱۱) در بررسی نقش سرمایه اجتماعی در توسعه کشاورزی و روستایی در هفت کشور اروپایی با تأکید بر چهار بُعد «اعتماد»، «همکاری»، «حس جامعه‌پذیری» و «فرهنگ و سنت» به این نتیجه رسیدند که هر چهار بُعد مورد بررسی نقشی اساسی در توسعه کشاورزی و روستایی ایفا می‌کنند، چرا که بر چگونگی ارتباط مردم با یکدیگر، نحوه سازماندهی آن‌ها و تعاملشان برای توسعه تأثیرگذارند. ریچاردز و همکاران<sup>۵</sup> (۲۰۱۱) در بررسی نقش رسانه‌های محلی در تقویت سرمایه اجتماعی به این نتیجه رسید که علی‌رغم بدبینی به رسانه‌ها، رسانه‌های منطقه‌ای نقش مهمی در شکل‌دهی به بستر ارتباطی برای پایداری منطقه‌ای و سرمایه اجتماعی دارند. پودگورسکایا و شیتوو<sup>۶</sup> (۲۰۲۱) با تأکید بر اهمیت شبکه روابط اجتماعی در اجتماعات روستایی در حرکت به سمت توسعه، اعتقاد دارند در مدل جدید توسعه روستایی، عنصر اصلی سرمایه اجتماعی و میزان توسعه شبکه‌های اجتماعی روستایی مبتنی بر فناوری‌های اینترنتی است و شبکه‌های اجتماعی برای ساکنان روستا اهمیت بیشتری نسبت به شهرنشینان دارند، زیرا پراکندگی جغرافیایی روستاها را خنثی کرده و دسترسی به اطلاعات را فراهم می‌کنند. این شبکه‌ها به یک جزء ساختاری از سرمایه اجتماعی تبدیل می‌شوند و نقش محوری در شکل‌گیری و بازتولید آن دارند. فورنس و همکاران<sup>۷</sup> (۲۰۲۲) با بهره‌گیری از مفهوم سرمایه اجتماعی و بررسی روش‌های ارتباطی در جوامع کشاورزی بریتانیا به این نتیجه رسیدند که راهبردهای ارتباطی متنوع (شامل تعاملات حضوری و مجازی) می‌تواند به توسعه سرمایه اجتماعی پیوندي<sup>۸</sup> و پل‌زننده<sup>۹</sup> کمک کند. آنها همچنین دریافتند که با به‌کارگیری رسانه‌ها و روش‌های ارتباطی متنوع که با شرایط و ترجیحات اعضا سازگار است، سرمایه اجتماعی و رضایت اعضا می‌تواند به حداکثر برسد. در این مطالعات ضمن تأیید نقش سرمایه اجتماعی بر تنوع ابزارهای ایجاد آن از جمله رسانه، فناوری‌های نوین و تعاملات حضوری توجه داشته‌اند، که در این

1. Falk & Kilpatrick

2. meso

3. macro

4. Rivera

5. Richards

6. Podgorskaya & Schitov

7. Furness et al

8. bonding

9. bridging

مطالعه به ریشه‌های نگرشی و اخلاقی سرمایه اجتماعی می‌پردازد به این معنی که می‌خواهد به این گزاره دست یابد که رشد اخلاقی برآمده از نگرش افراد چگونه منجر به شکل‌گیری کیفیت‌های مختلف سرمایه اجتماعی در جامعه می‌شود. با وجود این، اغلب مطالعات پیشین بر پیامدهای سرمایه اجتماعی تمرکز داشته‌اند و کمتر به بنیان‌های نگرشی و سطوح رشد اخلاقی مؤثر بر شکل‌گیری آن پرداخته‌اند. بر این اساس، پژوهش حاضر می‌کوشد با تأکید بر تفاوت‌های مکانی در دهستان‌های شهرستان کنگاور، به تبیین این مسئله بپردازد که چگونه سطوح مختلف نگرش و رشد اخلاقی می‌تواند به اشکال متفاوتی از سرمایه اجتماعی در بسترهای فضایی گوناگون منجر شود. از این رو، پژوهش حاضر به دنبال آن است، با رویکردی تحلیلی، مفهوم سرمایه اجتماعی را بر اساس نگرش افراد و با تأکید بر تفاوت‌های مکانی در دهستان‌های شهرستان کنگاور واکاوی کند و تصویری مقایسه‌ای از وضعیت این سرمایه در سطوح محلی ارائه دهد.

### مبانی نظری

پاتنام سرمایه اجتماعی را روابط بین افراد، شبکه‌های اجتماعی و هنجارهای متقابل و اعتماد اجتماعی می‌داند که از این طریق حاصل می‌شود (Putnam, 1996). حال فردی را در نظر بگیریم که توان خروج از خودمحموری خودخواهانه‌اش را ندارد چگونه می‌تواند به دیگران توجه کند و یا تصمیمات عام‌المنفعه بگیرد (narvaez & Lapsley, 2009; Hoffman, 2000). اما زمانی که فرد از هسته توجه صرف به خود بیرون آید، بسته به گستره درک خود از دیگران تصمیماتی متفاوت اخذ می‌کند، درک موقعیت‌هایی که خود قبلاً متحمل شده، درک شرایط دیگران در موقعیت‌هایی که حتی خود تجربه نکرده است، فرد را به سمت نوعی انسان‌دوستی بی‌قید و شرط هدایت می‌کند (Hoffman, 2000). بر این اساس هابرماس سرمایه اجتماعی را فضایی می‌داند که در آن کنشگران اجتماعی می‌توانند به‌دوراز دخالت سیستم که معمولاً با زبان ثروت و قدرت برخورد می‌کند به گفتگوی آزاد، خردمندانه و به دور از هر نوع سلطه بپردازند و درباره اهداف (ارزش-ها) و راه‌های رسیدن به آنها (هنجارها) به توافق برسند، تا به سمت جامعه‌ای انسانی‌تر و برخوردار از خردورزی، انسجام، آزادی و عدالت بیشتر حرکت نمایند (Habermas; 1979). حال اگر کنش اجتماعی را با ذهنیت کنشگر تفسیر کنیم، یعنی بر مبنای ادراکی که از محیطش دارد، احساساتی که او را بر می‌انگیزد، افکاری که در سر دارد، انگیزه‌هایی که او را به عمل وامی‌دارد و واکنش‌هایی که در برابر کنش‌های خودش دارد (Rocher; 1972)، بعد شناختی سرمایه اجتماعی متجلی در نگرش‌ها و تعهدات در راستای بینش مشترک از اهداف و ارزش‌ها برای شبکه (Nahapiet & ghoshal, 1988: 251) اهمیت بیشتری پیدا می‌کند. بنابراین می‌توان چنین استنباط کرد که زیربنای رفتار ما در تعاملات اجتماعی برای هر یک از افراد متفاوت می‌باشد و همین منحصر به فرد بودن منجر به کیفیت‌های مختلف روابط و به دنبال آن پیامدهای مختلف می‌شود. از این رو بررسی نگرش (به‌عنوان مجموعه‌ای نسبتاً پایدار از باورها، گرایش‌های رفتاری نسبت به افراد، گروه‌ها و نهادهای اجتماعی) اهمیت پیدا می‌کند (uthaug; 2016). که بر پایه شناخت‌ها، عکس‌العمل‌های احساسی، نیت رفتاری و رفتارهای گذشته بنا شده است و می‌تواند بر پاسخ‌ها و رفتارهای بعدی و تمایلات افراد تأثیر بگذارد (stokmans, 1999: 245).

بنابراین، سرمایه اجتماعی شکلی از سرمایه است که شامل شبکه‌های اجتماعی و ارتباطات است که با به اشتراک گذاشتن اطلاعات میان افراد جامعه یا سازمان، احساس اعتماد، مشارکت و همکاری، خیرخواهی و حمایت احساسی را میان افراد به وجود می‌آورد (Ogda:2013, Ramezanpour et al:2014; Veismoradi et al 2014). کلمن در مفهوم-سازی خود سرمایه اجتماعی را بر اساس الزامات و انتظارات، مجاری اطلاعات و هنجارهای اجتماعی را مشخص می‌کند، که در راستای آن انسان‌ها در تبادلی با یکدیگر کارهایی را برای یکدیگر انجام می‌دهند که موجد الزامات و انتظاراتی

است، در این تبادل به یکدیگر اعتماد می‌کنند و در نهایت هنجارهای اجتماعی که تا اندازه‌ای امنیت اخلاقی را در جامعه گسترش می‌دهد (Coleman:1988). اریک اسلانیر معتقد است که سرمایه اجتماعی بر الزام نسبت به سایرین فراتر از توجه به منافع شخصی مان تأکید دارد و شامل مجموعه‌ای از ایده‌ها، و نظرات درباره ارزش‌ها و روابط اجتماعی و تعهدات مدنی است و کمک می‌کند تا اخلاقی‌تر و در جهت خیر عمومی عمل کنند (uslaner:1999). پاتنام نیز سرمایه اجتماعی را مجموعه ویژگی‌های سازمان اجتماعی شامل عناصری از قبیل الزامات اخلاقی و هنجارها، ارزش‌های اجتماعی (خصوصاً اعتماد) و شبکه‌های اجتماعی (به‌ویژه انجمن‌های داوطلبانه) می‌داند (Putnam:2000, fukuyama: 2001). بر اساس این تعاریف یکی از الزامات سرمایه اجتماعی، تعهد مبتنی بر اخلاق در برابر دیگران می‌باشد. مفهومی که کانت آن را اراده خوب می‌نامید، چیزی که تنها خوب بالذات در جهان است. به باور وی هیچ‌چیز در جهان و حتی بیرون از جهان نمی‌توان در اندیشه آورد که بی‌قیدوشرط، خوب دانسته شود، مگر نیت یا اراده خوب (kant, 1964). براین اساس ارزش مقاصد ما در کارهایمان نمی‌تواند در جایی نهفته باشد، مگر در اصل نیت یا اراده، صرف‌نظر از غایاتی که وسیله عمل به آنها می‌توان رسید (kant, 1964). بنابراین هر قانون اخلاقی باید حاوی اراده و نیت خیر و نیک باشد (kant, 1972). در این راستا کانت برای چگونگی تشخیص اراده ناشی از تکلیف از انگیزه افعال استفاده می‌کند، به این ترتیب با سه‌گانه اعمال انسانی روبرو می‌شویم: اعمالی که ناشی از نفع، سود، مصلحت شخصی یا انگیزه خودخواهانه باشند، همانند کاسبی که به‌منظور رونق کسب‌وکار خود با همه مشتریان با درست‌کاری رفتار می‌کند. این اعمال مطابق با اعمال اخلاقی و خوب هستند؛ اما ناشی از تکلیف و وظیفه نمی‌باشند. دوم اعمالی که بر مبنای لذت یا تمایل انجام می‌گیرند، همانند کسی که برای لذت‌بردن از راست‌گویی، آن را انجام می‌دهد، کانت معتقد است اگرچه مطابق با تکلیف و اخلاق است، ولی اخلاقی نیست، زیرا انگیزه آن، فقط میل و لذت فاعل است. و سوم اعمالی که بر مبنای تکلیف انجام می‌شود و خود عمل برای ما مطلوب است تا غایت و نتیجه عمل. برای تشخیص باید مواردی را مثال زد که تمایل، ما را به کاری و تکلیف به کاری دیگر وادار می‌کند (Back, 1960; kant, 1972). در این راستا عملی اخلاقی می‌شود که ناشی از نفع شخصی فرد نباشد (Paton, 1953). از این رو می‌توان ملاک شکل‌گیری تصمیم در جامعه را در انگیزه و نگرش افراد آن جامعه جستجو کرد. یعنی نوع نگرش و دیدگاه افراد می‌تواند یک عامل مهم در تعاملات اجتماعی می‌باشد. موضوعی که یکی از مفاهیم اساسی در روان‌شناسی به‌ویژه روان‌شناسی اجتماعی است (Macarthur, 2000). زیرا اگر نگرش را به‌عنوان حالت آمادگی ذهنی و عصبی از طریق تجربه، در رابطه با واکنش فرد به همه اشیا و موقعیت‌ها تعریف کنیم (Allport, 1935). با تأثیر نقش نگرش بر رفتار انسان، ارزیابی ما همراه با درجاتی از رضایت و عدم رضایت تعریف می‌شود (Ferguson, 2012) که نحوه واکنش افراد و ما را به محیط اطراف بیان می‌کند (Fishbein & Ajzen, 1975). از این رو می‌توان نگرش را به‌عنوان قضاوت‌های ذهنی درباره یک شیء یا موقعیتی دانست که افراد برای ساختن محیط‌های اجتماعی پیچیده خود به آن نیاز دارند، که نمی‌توان آن را مستقیماً مشاهده کرد. آنچه اهمیت دارد این است که نگرش فرد نسبت به یک شیء به صورت ناگهانی و بدون هیچ‌گونه فعل و انفعالی شکل نمی‌گیرد، بلکه اتخاذ و شکل‌گیری نگرشی خاص می‌تواند نتیجه عوامل مختلف باشد و در طول زمان صورت گیرد (Willoughby, 2013) که شامل عناصری از جمله شناختی یا فکری (که اشاره به باورهایی که شخص درباره موضوع نگرش)، احساسی یا عاطفی (که به هیجان‌هایی اطلاق می‌شود که به موضوع نگرش مربوط بوده و ممکن است خوشایند یا ناخوشایند احساس شود؛ در نهایت بعد رفتاری یا عملی (مشمتمل بر کلیه آمادگی‌های رفتاری است که با نگرش همراه‌اند) است. به این معنی که اگر فردی نسبت به موضوع خاصی نگرش مشخصی داشته باشد، آمادگی دارد تا به آن کمک کند، پاداش دهد یا پشتیبانی کند (sills, 1968).

براین اساس نحوه نگرش و شناخت ما منجر به واکنش‌های مختلف به موقعیت‌ها و رویدادهای یکسان می‌شود. نگرش و شناختی که از آغاز تولد شروع به رشد و تغییر می‌کند و در اکثر نظریات روان‌شناسی مورد توجه قرار گرفته است، به‌عنوان نمونه در رویکردهای مبتنی بر روابط شی تعامل عوامل زیستی و محیط اولیه و درونی‌سازی اولین تجربیات ما با افراد موجب می‌شود، شناخت منحصر به فردی نسبت به جهان و محیط خود پیدا کنیم که این شناخت می‌تواند در تنظیم روابط بین فردی در تمام طول زندگی تأثیرگذار باشد (Diem-Wille, 2018). مراحل رشد اخلاقی کلبگ بر این دیدگاه استوار می‌باشد. در این نوشتار مفهوم سرمایه اجتماعی بر اساس نگرش افراد مورد تحلیل قرار می‌گیرد. مسئله‌ای که با در نظر گرفتن مفهوم عدالت به‌عنوان محوری‌ترین مفهوم اخلاقی کلبگ (بوسلیکی و عزیزاده: ۱۳۹۹) با دو مقوله رشد اجتماعی و رشد شناختی مرتبط بوده است (کیانی مقدم و بختیاری: ۱۳۹۹). چرا که رشد اخلاقی افراد جامعه زمینه برای نحوه روابط اجتماعی را فراهم می‌کند. کلبگ در نظریه خود بر استدلال‌های افراد و تجزیه و تحلیلشان از چگونگی تصمیم در موقعیت‌های اخلاقی توجه کرد (Emler and et al, 2007). به عبارت دیگر آنچه برای کلبگ اهمیت دارد این است که افراد چگونه فکر می‌کنند و در یک موقعیت اخلاقی چه چیزی را مدنظر قرار می‌دهند (احمدپور و نخعی: ۱۳۹۹). او دیدگاه پیازه را که معتقد بود، رشد اخلاقی زمانی رخ می‌دهد که کودک از خودمحوری دور می‌شود را گسترش می‌دهد، آن‌چنان که بزرگسالی را نیز در بر می‌گیرد، اما آنچه برای کلبگ اهمیت دارد در نظر گرفتن دیدگاه دیگران در رشد اخلاقی می‌باشد و پیشنهاد می‌کند که محیط اجتماعی کودک فرصت‌های نقش‌آفرینی و چنین مشارکتی منجر به رشد اخلاقی می‌شود (garrigan & et al, 2018)، همچنین معتقد بود که روان‌شناس باید به مطالعه این موضوع بپردازد که افراد چگونه به قضاوت اخلاقی می‌رسند و این قضاوت اخلاقی جالب‌ترین فرایند تحول اخلاقی شد (Rest و 1994). چرا که رشد بیشتر در استدلال اخلاقی منجر به رشد بیشتری در عمل اخلاقی می‌شود و برای فهم عمل اخلاقی، فهم استدلال اخلاقی ضروری است (Boom & Brugman, 2005). در مدل رشد اخلاقی کلبگ، که بر قضاوت اخلاقی و استدلال به‌عنوان یک نظریه شناختی تأکید دارد (سپاهی و همکاران: ۱۴۰۳)، ریشه اولیه اخلاقیات با استدلال اخلاقی پیوند می‌خورد و از آنجایی که ساختارهای استدلال اخلاقی به شیوه‌هایی شبیه به رشد مرحله‌ای تغییر می‌کند، لذا تحولی است و افراد برای رسیدن به مرحله بالاتر از رشد اخلاقی به‌پیش می‌روند. به‌گونه‌ای که مراحل بالاتر رشد اخلاقی افراد را قادر می‌سازند که تصمیمات اخلاقی تری بگیرند و دیگران را با دیدی بی‌طرفانه بنگرند (Krebs and Denton, 2005). براین اساس کلبگ پاسخ‌های دریافت‌شده را در قالب مراحل مختلف استدلال، رده‌بندی کرد، به این معنی که باتوجه به اینکه افراد دارای سطوح رشد اخلاقی متفاوت و درجات گوناگون هستند (باب اله زاده و آذربایجانی: ۱۴۰۳)، دیدگاه اجتماعی اخلاقی را در سه سطح رشدی که در ادامه به آن خواهیم پرداخت. به این ترتیب که در مرحله اول و دوم هنجارهای رفتاری مربوط به اجتناب از تنبیه و برآورده کردن نیازهای خود را پوشش می‌دهند، در مراحل سوم و چهارم به افرادی مربوط می‌شوند که قوانین اجتماعی را رعایت می‌کنند و آنها را در رفتارشان در نظر می‌گیرند، به این صورت که بر روابط بین افراد و ارزش‌های اجتماعی تأکید می‌شود و بر علایق شخصی برتری دارد (Kohlberg and Likona, 1976) و در مراحل پنجم و ششم، اعتقاد به اعتبار اصول اخلاقی جهانی را نشان می‌دهند و احساس عدالت‌خواهی و تعهد شخصی را در فرد ایجاد می‌کنند (Belgasem- Hussain & Hussain, 2020). بنابراین سرمایه اجتماعی به‌عنوان یکی از مؤلفه‌های کلیدی در توسعه پایدار جوامع روستایی، بستری برای تقویت انسجام اجتماعی، مشارکت مدنی و ارتقای کیفیت زندگی تلقی می‌شود. در این میان، نگرش افراد نسبت به ابعاد مختلف اجتماعی، اقتصادی، نهادی و زیرساختی، نقش مهمی در میزان شکل‌گیری و کارکرد سرمایه اجتماعی دارد. باتوجه به اهمیت سرمایه اجتماعی در تقویت تاب‌آوری اجتماعی، توسعه محلی و افزایش مشارکت در فرآیندهای تصمیم‌گیری، این پرسش مطرح می‌شود که

چگونه می‌توان با شناخت و تقویت نگرش‌های مثبت و سازنده در ابعاد مختلف اجتماعی، اقتصادی، نهادی و زیرساختی، زمینه‌ساز ارتقای سرمایه اجتماعی در جوامع روستایی شد؟ پاسخ به این پرسش مستلزم تحلیل عمیق‌تری از پیوند میان نگرش‌های فردی و ساختارهای اجتماعی است تا بتوان راهکارهایی عملی و سیاست‌پذیر برای ارتقای سطح سرمایه اجتماعی ارائه داد.

## روش پژوهش

جامعه آماری این پژوهش شامل کلیه ساکنان روستاهای شهرستان کنگاور است. در گام نخست، حجم نمونه با استفاده از فرمول کوکران و بر مبنای کل جمعیت جامعه آماری، ۴۹۴ نفر تعیین شد. سپس، برای انتخاب نمونه‌ها، از روش نمونه‌گیری خوشه‌ای چندمرحله‌ای استفاده گردید. به این منظور، ابتدا روستاهای شهرستان بر اساس شاخص‌های اجتماعی-اقتصادی و سطح توسعه، به چند خوشه تقسیم شدند. در هر خوشه، روستاهای منتخب به صورت تصادفی انتخاب گردید و در ادامه، در هر روستای منتخب، پاسخگویان به صورت تصادفی ساده گزینش شدند. به منظور سنجش متغیرهای و گردآوری داده‌ها از پرسش‌نامه در دو بخش استفاده شد. بخش اول شامل سرمایه اجتماعی، بر روی یک مقیاس ۵ درجه‌ای طیف لیکرت از خیلی مخالفم تا خیلی موافقم طراحی گردید. بخش دوم نیز شامل نگرش بر اساس نظریه کلبرگ مورد سنجش قرار گرفت. باتوجه به اینکه کلبرگ متمایل به دیدگاه شناختی است، رشد اخلاقی با تحول شناختی رابطه عمیقی دارد. به منظور سنجش نگرش و تمایل افراد بر اساس مراحل رشد کلبرگ پرسش‌نامه محقق ساخته طراحی گردید به این صورت که انگیزه و نگرش افراد از انجام فعالیت یکسان توسط افراد مختلف مورد سنجش قرار گرفت.

جدول ۱. سؤالات درک نگرش افراد به رفتار یکسان (نظریه اخلاقی و سرمایه اجتماعی)

انگیزه و نگرش افراد در ارتباط با انجام فعالیت‌ها	فعالیت‌های افراد در ابعاد مختلف
جلوگیری از تنبیه و ضرر	مشارکت در کارهای بدون دستمزد روستا، کمک به تقویت تعاونی‌های محل زندگی خود، سرمایه‌گذاری
مبادله به‌مثل	اقتصادی (کارگاهی و صنایع‌دستی) روستا، شرکت در جلسات و مجامع عمومی، رعایت قوانین و مقررات وضع شده در روستا، پایبندی به آداب و رسوم و سنت‌های روستا، مشارکت مالی در امور
به‌دست‌آوردن قضاوت خود	عمرانی، تلاش برای حفظ منابع طبیعی، دادن نوبت خود در استفاده از منابع آبی به دیگران، به اشتراک
مردم درباره خود	گذاشت اطلاعات با دیگران، کمک مالی به دیگران در شروع کسب‌وکار جدید، قرض‌دادن کود و علوفه
احترام به قوانین و مقررات	به یکدیگر، همکاری در بازاریابی محصولات، همکاری در تشکیل صندوق اعتبارات خرد روستا،
احترام به اهالی	همکاری در برگزاری دوره‌های آموزشی، همکاری در به‌کارگیری فن‌آوری‌های نوین، همکاری با
احترام به انسان و انسانیت	نهادهای مدیریتی، قرض‌دادن ماشین‌آلات به یکدیگر، همکاری در جمع‌آوری منابع آبی روستا

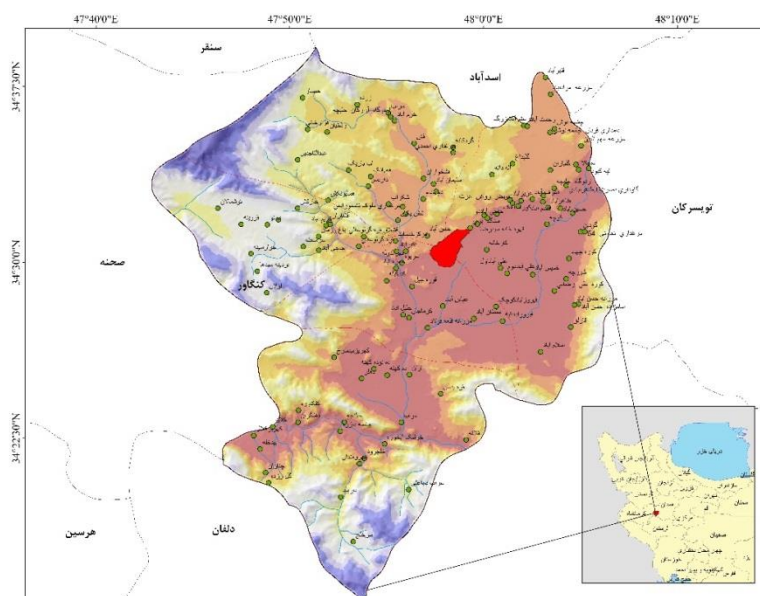
برای تجزیه و تحلیل داده‌ها از آمار توصیفی و استنباطی شامل تحلیل واریانس یک‌طرفه، آمار توصیفی و ... استفاده شده است. برای گردآوری داده‌ها، با بهره‌گیری از روش کتابخانه‌ای اطلاعات موردنظر از کتب و اسناد مربوطه جمع‌آوری شده است و در مطالعه میدانی نیز از پرسش‌نامه محقق ساخته برای گردآوری داده‌ها استفاده شده است. به منظور توزیع مناسب از نمونه‌گیری احتمالی طبقه‌بندی شده استفاده شده است که این روش منجر به توزیع نمونه در کل جامعه به صورت مناسب صورت پذیرد. برای سنجش پایایی تحقیق نیز از نرم‌افزار SPSS و روش آلفای کرونباخ استفاده شده است. برای سنجش پایایی از مقادیر آلفای کرونباخ استفاده شد که برای تمامی مؤلفه‌ها بالاتر از ۰/۷۰ است که به معنی پایایی مناسب مؤلفه‌های مورد بررسی است. در این پژوهش باتوجه به هدف پژوهش یعنی بررسی تفاوت بین میانگین سرمایه

اجتماعی با نگرش اخلاقی بین گروه‌های مختلف (دهستان‌های شهر کنگاور) از آزمون تحلیل واریانس یک‌طرفه استفاده شد

### محدوده مورد مطالعه

قلمرو مکانی پژوهش، شهرستان کنگاور مطابق شکل شماره (۱) از توابع استان کرمانشاه است که مطابق تقسیمات کشوری، شامل پنج دهستان گودین، فش، کرماجان، خزل غربی و قزوینه می‌باشد. این شهرستان بر اساس نتایج آخرین سرشماری عمومی نفوس و مسکن در سال ۱۴۰۰، دارای ۷۶۲۱۶ نفر جمعیت است که از این تعداد، ۲۱۴۳۶ نفر در نواحی روستایی سکونت دارند. تمرکز پژوهش بر جمعیت روستایی این شهرستان، با توجه به اهمیت سرمایه اجتماعی در تقویت انسجام اجتماعی، مشارکت محلی و توسعه پایدار روستایی، از اهمیت ویژه‌ای برخوردار است.

انتخاب این محدوده مطالعاتی به دلیل تنوع اجتماعی، فرهنگی و فضایی موجود در دهستان‌های آن صورت گرفته است، تنوعی که امکان مقایسه و تحلیل تفاوت‌های مکانی سرمایه اجتماعی را فراهم می‌سازد. در این چارچوب، پژوهش حاضر می‌کوشد با رویکردی تحلیلی، تصویری روشن از وضعیت سرمایه اجتماعی در نواحی روستایی شهرستان کنگاور ارائه دهد و زمینه‌های نگرشی مؤثر بر شکل‌گیری آن را تبیین نماید.



شکل ۱. نقشه موقعیت جغرافیایی روستاهای مورد مطالعه

### یافته‌ها

برای تحلیل و شناسایی وضعیت موجود سرمایه اجتماعی متأثر از نگرش افراد جامعه ابتدا با استفاده از آماره میانگین وضعیت هر یک از دهستان‌ها به تفکیک مورد توصیف و تحلیل قرار گرفت. سپس با استفاده از آزمون تحلیل واریانس یک‌طرفه تفاوت میان دهستان‌ها مورد بررسی و تحلیل قرار گرفت.

جدول ۲. جدول آمار توصیفی دهستان‌های مورد مطالعه

کارخانه	میانگین	دهلر	میانگین	فش	میانگین	کرماجان	میانگین	قزوینه	میانگین
نگرش اجتماعی	۲۵۵	۳/۹۴	۳۰	۱/۱۳	۳/۰۵	۵۴	۲/۵۲	۱۷	۳/۸۸
انحراف معیار	۰/۷۶								
نگرش اقتصادی	۲۵۵	۳/۸۴	۳۰	۱/۱۷	۳/۰۹	۵۴	۲/۵۲	۱۷	۴/۱۲
انحراف معیار	۰/۸۶								
نگرش نهادی	۲۵۵	۳/۹۵	۳۰	۱/۲۹	۳/۱۶	۵۴	۲/۵۰	۱۷	۳/۹۷
انحراف معیار	۱/۰۱								
نگرش زیرساختی	۲۵۵	۳/۷۹	۳۰	۱/۱۹	۲/۷۵	۵۴	۲/۳۵	۱۷	۳/۴۱
انحراف معیار	۱/۱۳								
سرمایه اجتماعی	۲۵۵	۲/۸۸	۳۰	۰/۴۹	۲/۸۲	۵۴	۲/۴۶	۱۷	۲/۷۶
انحراف معیار	۰/۶۲								
Valid N (listwise)	۲۵۵		۳۰			۵۴		۱۷	۱۸

در مورد وضع موجود یافته‌های به‌دست‌آمده از آمار توصیفی به‌دست‌آمده در جدول شماره (۲) به نظر می‌رسد که به‌جز دو دهستان کارخانه و کرماجان در وضعیت مطلوبی بر اساس نظریه رشد کلبرگ قرار ندارند. یافته‌های حاصل از آمار توصیفی به‌تفصیل نشان می‌دهد، به این صورت که میانگین نگرش در شاخص اجتماعی در دهستان کارخانه و کرماجان در راستای احترام به قانون، دهستان دهلر در راستای قضاوت خوب شدن از سوی دیگر اهالی و دهستان قزوینه و فش در راستای مبادله به‌مثل و جبران شدن از سوی دیگر اهالی می‌باشد. میانگین نگرش در شاخص اقتصادی در دهستان کارخانه و کرماجان در راستای احترام به قانون، دهستان دهلر در راستای قضاوت خوب شدن از سوی دیگر اهالی و در نهایت دهستان فش و قزوینه در راستای جبران و مبادله به‌مثل می‌باشد. میانگین نگرش در شاخص نهادی نیز در دهستان کارخانه و کرماجان در راستای احترام به قانون، دهلر در راستای قضاوت خوب شدن از سوی دیگر اهالی و در نهایت دهستان فش و قزوینه در راستای جبران از سوی دیگران و مبادله به‌مثل انجام می‌گیرد. در نهایت یافته‌های به‌دست‌آمده از نگرش نسبت به شاخص زیرساختی در دهستان کارخانه و کرماجان در راستای احترام به قانون، دهستان دهلر در راستای قضاوت خوب شدن از سوی دیگر اهالی و در نهایت دهستان فش و قزوینه در راستای جبران شدن از سوی دیگران و مبادله به‌مثل می‌باشد.

همچنین یافته‌های به‌دست‌آمده از آمار توصیفی نسبت به سرمایه اجتماعی نشان می‌دهد، میانگین سرمایه اجتماعی در دهستان کارخانه ۲/۸۸ با انحراف معیار ۰/۶۲، دهستان دهلر ۲/۸۲ با انحراف معیار ۰/۴۹، دهستان فش ۲/۴۶ با انحراف معیار ۰/۶۲، دهستان کرماجان ۲/۷۶ با انحراف معیار ۰/۵۳ و دهستان قزوینه ۲/۴۱ با انحراف معیار ۰/۳۵، که این آماره نشان می‌دهد وضعیت سرمایه اجتماعی افراد در دهستان‌های کارخانه، دهلر و کرماجان نزدیک به متوسط و در دهستان فش کم می‌باشد.

جدول ۳. بررسی تفاوت معناداری شاخص‌های مورد مطالعه

ANOVA								
Sig.	F	Mean Square	df	Sum of Squares				
/۰۰۰	۴۲/۱۵۴	۳۰/۵۴۷	۴	۱۲۲/۱۸۶	Between Groups			
					۷/۲۵	۳۶۸	۲۶۶/۶۷۰	Within Groups
					۳۷۲	۳۸۸/۸۵۶	Total	
/۰۰۰	۲۹/۷۹۳	۲۵/۹۴۰	۴	۱۰۳/۷۶۲	Between Groups			
					۱/۸۷۱	۳۶۸	۳۲۰/۴۱۲	Within Groups

		۳۷۲		۴۲۴/۱۷۴		Total	
نهادی	Between Groups	۴	۱۱۱/۵۳۳	۳۶۸	۴۵۲/۹۴۷	۱/۰۰۰	۲۲/۶۵۴
	Within Groups	۱/۲۳۱					
		۳۷۲		۵۶۴/۴۸۰		Total	
زیرساختی	Between Groups	۴	۱۱۷/۳۲۳	۳۶۸	۵۱۳/۶۱۰	۱/۰۰۰	۲۱/۰۱۵
	Within Groups	۱/۳۹۶					
		۳۷۲		۶۳۰/۹۳۳		Total	

یافته‌های به‌دست‌آمده از آماره توصیفی نشان می‌دهد که میانگین‌های به‌دست‌آمده در میان دهستان‌ها متفاوت می‌باشد، به‌منظور بررسی معناداری تفاوت میانگین‌های از آزمون تحلیل واریانس استفاده می‌کنیم. همان‌طور که در جدول می‌بینیم شاخص اجتماعی، اقتصادی، نهادی و زیرساختی به ترتیب آماره f برابر با ۰.۴۲، ۰.۲۹، ۰.۲۲ و ۰.۲۱ است که نشان‌دهنده وجود تفاوت معنادار در بین دهستان‌های مورد بررسی است.

پس از بررسی معناداری تفاوت میان دهستان‌ها از آماره Dunnett T3 به‌منظور اینکه بین کدام یک از دهستان‌ها معنادار است استفاده شد. همان‌طور که در جدول (۴) آمده است یافته‌های به‌دست‌آمده نشان می‌دهد، تفاوت بین دهستان‌ها به‌جز میان دهستان کارخانه و کرماجان، دهلر با فش و قزوینه معنادار می‌باشد.

جدول ۴. تفاوت میان دهستان‌های مورد مطالعه

95% Confidence Interval		Sig.	Std. Error	Mean Difference (I-J)	(J) Q50	(I) Q50
Upper Bound	Lower Bound					
۰.۵۴۹۲	-۰.۶۲۱۳	۰.۰۰۱	۰.۱۸۶۰۴	-۰.۰۳۶۰۴	کرماجان	
۱.۴۴۷۴	۰.۲۴۷۵	۰.۰۰۲	۰.۲۰۰۷۳	-۰.۸۴۷۴۳*	دهلر	کارخانه
۱.۸۲۲۶	۰.۹۴۸۵	۰.۰۰۰	۰.۱۵۱۱۰	۱.۳۸۵۵۳*	فش	
۲.۲۹۲۳	۰.۸۷۳۸	۰.۰۰۰	۰.۲۴۴۳۱	۱.۵۸۳۰۱*	قزوینه	
۰.۶۲۱۳	-۰.۵۴۹۲	۱.۰۰۰	۰.۱۷۶۰۴	۰.۳۶۰۴	کارخانه	
۱.۶۶۴۳	۰.۱۰۲۷	۰.۰۱۸	۰.۲۶۵۴۷	۰.۸۸۳۴۷	دهلر	کرماجان
۲.۱۰۳۰	۰.۷۴۰۱	۰.۰۰۰	۰.۲۳۰۲۴	۱.۴۲۱۵۷*	فش	
۲.۴۷۰۰	۰.۷۶۸۱	۰.۰۰۰	۰.۲۸۳۷۲	۱.۶۱۹۰۵*	قزوینه	
-۰.۲۴۷۵	-۰.۱۴۴۷۴	۰.۰۰۲	۰.۲۰۰۷۳	-۰.۸۴۷۴۳*	کارخانه	
-۰.۱۰۲۷	-۰.۱۶۶۴۳	۰.۰۱۸	۰.۲۶۵۴۷	-۰.۸۸۳۴۷*	کرماجان	دهلر
۱.۲۴۱۰	-۰.۱۶۴۸	۰.۲۵۶	۰.۲۴۲۲۷	۰.۵۳۸۱۰	فش	
۱.۶۰۴۴	-۰.۱۳۳۳	۰.۱۴۸	۰.۲۹۳۵۶	۰.۷۳۵۵۷	قزوینه	
-۰.۹۴۸۵	-۰.۱۸۲۲۶	۰.۰۰۰	۰.۱۵۱۱۰	۱.۳۸۵۵۳*	کارخانه	
-۰.۷۴۰۱	-۰.۲۱۰۳۰	۰.۰۰۰	۰.۲۳۰۲۴	-۰.۱۴۲۱۵۷*	کرماجان	فش
-۰.۱۶۴۸	-۰.۱۲۴۱۰	۰.۲۵۶	۰.۲۴۲۲۷	۰.۵۳۸۱۰	دهلر	
۰.۹۸۳۵	-۰.۵۸۸۵	۰.۹۹۷	۰.۲۶۲۱۴	۰.۱۹۷۴۸	قزوینه	
-۰.۸۷۳۸	-۰.۲۲۹۲۳	۰.۰۰۰	۰.۲۴۴۳۱	-۰.۵۸۳۰۱*	کارخانه	
-۰.۷۶۸۱	-۰.۲۴۷۰۰	۰.۰۰۰	۰.۲۸۳۷۲	-۰.۶۱۹۰۵*	کرماجان	قزوینه
۰.۱۳۳۳	-۰.۱۶۰۴۴	۰.۱۴۸	۰.۲۹۳۵۶	-۰.۷۳۵۵۷	دهلر	
۰.۵۸۸۵	-۰.۹۸۳۵	۰.۹۹۷	۰.۲۶۲۱۴	-۰.۱۹۷۴۸	فش	

در ادامه باتوجه‌به اینکه شکل‌گیری نگرش ما به محیط پیرامون نتیجه تعاملات ما از بدو تولد می‌باشد، وضعیت سرمایه اجتماعی در سطح دهستان به روشن‌شدن هدف پژوهش کمک می‌کند.

جدول ۵. وضعیت سرمایه اجتماعی بر اساس نگرش افراد

دهستان	میانگین	انحراف استاندارد
فش	۴۶/۲	/۴۶۲۸
قزوینه	۴۱/۲	/۳۵۴۹
کرماجان	۷۷/۲	/۵۳۰۰
کارخانه	۸۸/۲	/۶۲۵۹
دهلر	۸۲/۲	/۴۹۷۷

یافته‌های به‌دست‌آمده مندرج در جدول شماره (۵) از پرسش‌نامه نشان می‌دهد که وضعیت سرمایه اجتماعی در دو دهستان فش و قزوینه در سطح پایین قرار دارد و دهستان‌های کرماجان، دهلر و کارخانه در سطح بهتری نسبت به دو دهستان قزوینه و فش قرار دارد. به این دلیل که مبنای تعاملات اجتماعی در دو دهستان قزوینه و فش بر مبنای مبادله به‌مثل می‌باشد. به این صورت که در تعاملات آنچه اهمیت دارد صرفاً نفع شخصی افراد می‌باشد تا منافع عمومی. از این خودمحموری در تعاملات به‌عنوان مانعی برای شکل‌گیری سرمایه اجتماعی مبتنی بر نفع عمومی به شکل پررنگی نقش‌آفرینی می‌کند. همان‌طور که در مطالعه مزارعی متین نیز مشاهده می‌کنیم، سرمایه اخلاقی از طریق هنجارهای اخلاقی پاسخگویی، شفافیت، روابط متقابل و عدالت به کار گرفته و اداره می‌شود و می‌تواند ابعاد اجتماعی، فرهنگی، عاطفی، معنوی، روحی، عرفانی، باطنی، ارتباطی و شناختی افراد جامعه را ادغام کند تا در راستای منافع عمومی کنش‌ها و تعاملات افراد تنظیم گردد.

### بحث

بر اساس تحلیل داده‌های حاصل از نگرش‌های اجتماعی، اقتصادی، نهادی و زیرساختی، تنها دهستان‌های کارخانه و کرماجان در وضعیت نسبتاً مطلوب‌تری قرار دارند، درحالی‌که دهستان‌های فش و قزوینه با میانگین پایین سرمایه اجتماعی و غالب‌بودن نگرش مبادله به‌مثل در تعاملات، در وضعیت نامطلوب‌تری هستند. آزمون تحلیل واریانس و آزمون تعقیبی Dunnett T3 نیز تفاوت معنادار میان دهستان‌ها را تأیید می‌کند، که نشان می‌دهد وضعیت سرمایه اجتماعی در سطح دهستان‌ها به طور معنی‌داری با نوع نگرش افراد به ابعاد مختلف اجتماعی، اقتصادی، نهادی و زیرساختی مرتبط است.

دهستان‌های کارخانه و کرماجان از سطح بالاتری در شاخص‌های چهارگانه برخوردارند، که این امر بازتاب نگرش‌های مبتنی بر احترام به قانون، رعایت ارزش‌های عمومی و نگرش جمع‌محور است. در مقابل، دهستان‌های فش و قزوینه دارای پایین‌ترین سطح سرمایه اجتماعی هستند و تعاملات اجتماعی در آن‌ها بیشتر بر پایه خودمحموری و مبادله به‌مثل شکل می‌گیرد. این نوع نگرش، کنش‌های اجتماعی را نه بر اساس منافع جمعی، بلکه بر اساس منافع فردی تنظیم می‌کند؛ در نتیجه اعتماد اجتماعی، انسجام جمعی و مشارکت عمومی در این مناطق به طور قابل‌توجهی محدود می‌شود. از منظر آماری، تحلیل واریانس نشان می‌دهد که تفاوت‌ها در شاخص‌های اجتماعی و اقتصادی معنادارتر از سایر شاخص‌ها است و آزمون تعقیبی Dunnett T3 تأکید می‌کند که دهستان‌های کارخانه و کرماجان در یک گروه متمایز از نظر سرمایه اجتماعی قرار دارند. این یافته‌ها از نظر تئوریک با نظریه رشد اخلاقی کلبرگ همسو است. در دهستان‌هایی که سطح سرمایه اجتماعی بالاتر است، نگرش‌ها بیشتر بر پایه اصول اخلاقی و قوانین نهادینه‌شده شکل می‌گیرد، درحالی‌که در دهستان‌های ضعیف‌تر، کنش‌ها بیشتر در سطح پاداش و مجازات متقابل باقی‌مانده‌اند.

دهستان‌های فش و قزوینه، با نگرش مبتنی بر مرحله دوم کلب‌رگ (مبادله به‌مثل)، تعاملات خود را صرفاً بر اساس منفعت شخصی تنظیم می‌کنند، یعنی معیار درستی و نادرستی فعالیت‌ها میزان سود شخصی است که فرد به دست می‌آورد. این نگرش خودمحور، بازتولیدکننده یک‌چرخه دائمی کاهش سرمایه اجتماعی است، افراد در این دهستان‌ها به شکل منفرد و مجزا از جامعه رفتار می‌کنند و منافع جمعی جایگاه کمتری در تصمیم‌گیری‌هایشان دارد. به عبارت دیگر، خودخواهی و معامله‌به‌مثل، محور روابط اجتماعی و هویت فردی در این مناطق است.

از سوی دیگر، دهستان‌های کارخانه، کرماجان و دهلر تقریباً در مرحله سوم از سطح دوم کلب‌رگ قرار دارند، به این معنا که افراد در این دهستان‌ها جامعه را به‌عنوان یک کل یکپارچه در نظر می‌گیرند. تعاملات آن‌ها مبتنی بر ارزش‌ها و الگوهای رفتاری مورد پسند جامعه است و اعتماد، همدلی و انگیزه‌های میان‌فردی مبنای کنش‌های اجتماعی قرار می‌گیرد. در نتیجه، سرمایه اجتماعی در این مناطق در سطح متوسط تا مطلوب تقویت می‌شود و امکان ایجاد شبکه‌های اجتماعی پایدار و هنجارهای مشارکتی فراهم می‌گردد.

تحلیل عمیق‌تر نشان می‌دهد که سرمایه اجتماعی تنها یک مجموعه از روابط و اعتماد متقابل نیست، بلکه بازتاب نگرش‌ها و هنجارهای اخلاقی جامعه است. در دهستان‌های با سرمایه اجتماعی پایین، تمرکز بر منافع فردی مانع از ایجاد هنجارهای جمع‌محور و بازتولید روابط اجتماعی پایدار می‌شود. به‌عنوان مثال، گروه‌های اقتصادی محلی که مبتنی بر تعاملات انحصاری عمل می‌کنند، نمی‌توانند منافع اکثریت جامعه را تأمین کنند، چرا که فردگرایی محض غالب است. در مقابل، دهستان‌های با سرمایه اجتماعی بالاتر، نگرش‌های اخلاقی و جامعه‌محور خود را در قالب کنش‌های روزمره بازتولید می‌کنند و زمینه برای اعتماد، همکاری و هنجارسازی اجتماعی فراهم می‌شود.

در نهایت، این یافته‌ها نشان می‌دهد که ارتقای سرمایه اجتماعی در دهستان‌های ضعیف نیازمند ترویج هنجارهای اخلاقی مانند عدالت، شفافیت و پاسخگویی و همچنین تقویت نگرش‌های جامعه‌محور در برنامه‌ریزی و سیاست‌گذاری اجتماعی است. بدون این تغییر نگرش، روابط اجتماعی همچنان مبتنی بر خودمحوری و منفعت شخصی باقی می‌ماند و سرمایه اجتماعی نمی‌تواند به سطحی پایدار و سازنده برسد.

### نتیجه‌گیری

تحلیل داده‌های اجتماعی، اقتصادی، نهادی و زیرساختی نشان می‌دهد که سرمایه اجتماعی در دهستان‌ها با نگرش‌های افراد به کنش‌های جمعی و فردی به‌طور معناداری مرتبط است. دهستان‌های کارخانه و کرماجان در وضعیت نسبتاً مطلوبی قرار دارند، افراد در این مناطق نگرش‌های جمع‌محور و مبتنی بر احترام به قانون و ارزش‌های عمومی دارند که موجب افزایش اعتماد، همدلی و مشارکت اجتماعی می‌شود و زمینه ایجاد شبکه‌های پایدار اجتماعی را فراهم می‌کند. در مقابل، دهستان‌های فش و قزوینه با نگرش غالب خودمحور و مبتنی بر مبادله به‌مثل، کنش‌های اجتماعی را بر اساس منافع فردی تنظیم می‌کنند و بنابراین سرمایه اجتماعی در این مناطق پایین است و امکان شکل‌گیری هنجارهای جمع‌محور محدود می‌ماند. یافته‌های آماری آزمون تحلیل واریانس و Dunnett T3 تأکید می‌کند که تفاوت‌ها در شاخص‌های اجتماعی و اقتصادی معنادارتر بوده و دهستان‌های با سرمایه اجتماعی بالا در یک گروه متمایز قرار دارند. این نتایج با نظریه رشد اخلاقی کلب‌رگ همسو است و نشان می‌دهد که تقویت نگرش‌های جامعه‌محور و هنجارهای اخلاقی برای ارتقای سرمایه اجتماعی در دهستان‌های ضعیف ضروری است.

### حامی مالی

این اثر حامی مالی نداشته است.

### سهم نویسندگان در پژوهش

نویسندگان در تمام مراحل و بخش‌های انجام پژوهش سهم برابر داشتند.

### تضاد منافع

نویسندگان اعلام می‌دارند که هیچ تضاد منافی در رابطه با نویسندگی و یا انتشار این مقاله ندارند.

### تقدیر و تشکر

نویسندگان از همه کسانی که در انجام این پژوهش به ما یاری رساندند، به‌ویژه کسانی که کار ارزیابی کیفیت مقالات را انجام دادند، تشکر و قدردانی می‌نمایند.

### منابع

- احمدپور، جعفر و نخعی، حبیب‌الله. (۱۳۹۹). مدیریت سود به منزله موضوعی اخلاقی (باتوجه به نظریه استدلال اخلاقی کلبرگ). فصلنامه علمی-ترویجی در حوزه اخلاق، ۱۰(۳۸)، ۱۳۶-۱۱۳
- باب اله زاده، مهدی و آذربایجانی، مسعود. (۱۴۰۳). پیشگیری از ضعف اخلاقی در روان‌شناسی تربیتی با تأکید بر نظریه‌های پیائز، کلبرگ و بندورا. فصلنامه اخلاق و حیانی، ۴(۳۳)، ۱۶۸-۱۴۱
- بوسلیکی، حسن و علیزاده، مهدی. (۱۳۹۹). مناسبات اخلاق و اقتصاد در اسلام (تطبیق انتقادی نظریه رشد اخلاقی کلبرگ). فصلنامه علمی-ترویجی در حوزه اخلاق، ۳۷(۵۹)، ۱۱۴-۸۹
- سپاهی، مریم؛ وقارسیدین، سید ابوالفضل؛ احمدی چناری، هادی و سابقی، حکیمه. (۱۴۰۳). سطوح استدلال اخلاقی کلبرگ در دانشجویان پرستاری و ارتباط آن با هوست حرفه‌ای. مجله مرکز مطالعات و توسعه آموزش علوم پزشکی یزد، ۱۹(۳)، ۸۸۳-۸۷۳
- دادورخانی، فضیله؛ ملکان، احمد؛ عزمی، آئیژ و احمدی، راشد. (۱۳۹۲). مطالعه تطبیقی تأثیر سرمایه اجتماعی بر ارتقای توسعه روستایی (نمونه موردی: دهستان گودین، شهرستان کنگاور). برنامه‌ریزی فضایی، ۳(۳)، ۱۴۴-۱۲۵
- زارعی متنی، حسن؛ شمسی، فاطمه و ادبی‌زاده، مرضیه. (۱۳۹۶). سرمایه اخلاقی مولد سرمایه اجتماعی. فصلنامه مدیریت سرمایه اجتماعی، ۴(۱)، ۴۴-۲۷
- فراهانی، حسین؛ عینالی، جمشید و عبدلی، سمیه. (۱۳۹۲). ارزیابی نقش سرمایه اجتماعی در توسعه نواحی روستایی مطالعه موردی: دهستان مشهد میقان شهرستان اراک. تحقیقات کاربردی علوم جغرافیایی، ۱۳(۲۹)، ۲۷-۵۰
- کورکی نژاد، ژاله. (۱۴۰۱). نقش سرمایه اجتماعی بر توسعه پایدار اقتصادی در نواحی روستایی شهرستان سیرجان. اقتصاد فضا و توسعه روستایی، ۱۱(۴۰)، ۲۳۲-۲۰۷
- کیانی مقدم، امیرسام و بختیاری، مریم. (۱۳۹۹). رشد اخلاقی-اجتماعی کودکان پیش‌دبستانی. مجله پژوهش در دین و سلامت، ۳(۳)، ۶-۱. <https://doi.org/10.22037/jrrh.v6i3.30434>
- گرکانی، سید امیرحسین؛ امیری، سجاد و قربانی، معصومه. (۱۴۰۲). نقش سرمایه اجتماعی در توسعه روستایی مبتنی بر توان‌افزایی جوامع محلی؛ مطالعه موردی: روستای اشتیوان، شهرستان باخرز، استان خراسان رضوی. مسکن و محیط روستا، ۴۲(۱۸۱)، ۴۴-۳۱. DOI: 10.2034/42.181.31

میرزائیان، بتول؛ برقی، حمید؛ شفیعی، بهمن و حجاریان، احمد. (۱۳۹۹). بررسی ابعاد سرمایه اجتماعی در توسعه نواحی روستایی مطالعه موردی: دهستان حسن آباد، شهرستان اسلام آباد غرب. *جغرافیایی سرزمین*، ۱۷(۶۸)، ۷۶-۵۹.

## References

- Ajzen, I. & Fishbein, M. (1977). Attitude-behavior relations: a theoretical analysis and review of empirical research. *Journal of Psychological Bulletin*, 84(5), 888-918.
- Ahmadpour, J., & Nakhaei, H. (2020). *Earnings management as an ethical issue: Considering Kohlberg's moral reasoning theory. Scientific-Promotional Quarterly in Ethics*, 10(38), 113-136. [In Persian]
- Allport, G. W. (1935). *Attitudes: A handbook of social psychology*. Worcester mass, Clark University Press.
- Babalazadeh, M., & Azarbajehani, M. (2024). *Preventing moral weakness in educational psychology with emphasis on Piaget, Kohlberg, and Bandura theories. Ethical and Revealed Studies Quarterly*, 4(31), 141-168. [In Persian]
- Beck, L. W. (1960). *A commentary on Kant's Critique of Practical Reason*. Chicago, the university of Chicago press.
- Belgasesm- Hussain, A.A. & Hussain, Y. I. (2020), Earnings management as an ethical issue in view of Kohlberg theory of moral reasoning. *Journal of financial Crime* , vol. ahead- of-print No.
- Boom, J., & Brugman, D. (2005). *Measuring moral development in adolescents In W. Van Haften, T. Wren, A. Tellings (Eds.), Moral sensibilities and education: The adolescent*, Concorde Publishing House Bommel. 87-112.
- Bourdieu, P. (1986). *The forms of capital. In J.G. Richardson (Ed.) , Handbook of theory and research for the sociology of education*. Greenwood Press.
- Bourdieu, P. (1986). *the forms of capital in J. Richardson(ed) Handbook of Theory and research of sociology of education* N. Y. Greenwood press.
- Busaliki, H., & Alizadeh, M. (2020). *Ethics and economics in Islam: A critical application of Kohlberg's moral development theory. Scientific-Promotional Quarterly in Ethics*, 37(59), 89-114. [In Persian]
- Coleman, J. (1994). *foundation of social theory*. Cambridge.
- Coleman, J.S. (1988). Social capital in the creation of Human capital. *American Journal of sociology*, 94, 95-120.
- Coleman, J.S. (1988). Social Capital in the Creation of Human Capital. *American Journal of Sociology*, 94, S95-S120.
- Dadvarkhani, F., Malekan, A., Azmi, A., & Ahmadi, R. (2013). *Comparative study on the impact of social capital on rural development: Case study of Godin Rural District, Kangavar County. Spatial Planning*, 3(3), 125-144. [In Persian]
- Emler, N., Tarry, H., & James, A. St. (2007). Post-conventional moral reasoning and reputation. *Journal of Research in Personality*, 41, 76-89. DOI: 10.1016/j.jrp.2006.02.003
- Falk, I., & Kilpatrick, S. (2000). What is social capital? A study of interaction in a rural community. *Sociologia ruralis*, 40(1), 87-110. DOI - 10.1111/1467-9523.00133
- Farahani, H., Eynali, J., & Abdoli, S. (2013). *Evaluating the role of social capital in rural development: A case study of Mashhad Miqan Rural District, Arak County*. Applied Research in Geographical Sciences, 13(29), 27-50. [In Persian]
- Fazio, R. H. & Williams, C. J. (1986). Attitude accessibility as a moderator of the attitude-perception and attitude-behavior relations: an investigation of the 1984 presidential election. *Journal of Personality and Social Psychology*, 51(3), 505- 514.
- Ferguson, M. J., & Fukukura, J. (2012). Likes and dislikes: a social cognitive perspective on attitudes. Journal of ResearchGate. <https://www.researchgate.net/publication/267825625>
- fukuyama, F. (2001). social capital, civil society and development. *Third world quarterly*, 22(1).

- Furness, E., Bellamy, A. S., Clear, A., Finnigan, S. M., Meador, J. E., Mills, S., ... & Sharp, R. T. (2022). Communication and building social capital in community supported agriculture. *Journal of agriculture, food systems, and community development*, 12(1), 63. doi: 10.5304/jafscd.2022.121.009
- Garkani, S. A. H., Amiri, S., & Ghorbani, M. (2023). The role of social capital in rural development based on community empowerment: A case study of Eshtivan Village, Bakhrez County, Razavi Khorasan Province. *Housing and Rural Environment*, 42(181), 31–44. [In Persian]
- Garrigan, B., Adlam, Anna L.R., & Longdon, Peter. E. (2018). *Moral decision-making and moral development: Toward an integrative framework*. Developmental Review
- Habermas, j. (1979). *communication and the evolution of society*. Mc carthy, Boston: Beacon Press.
- Hoffman, L. M. (2000). *Empathy and Moral Development: Implication for Caring and Justice*. Cambridge University Press.
- Jacobs, J. & Albers, G. (1992). *The Death and Life of Great American Cities*. Vintage Books.
- Kant, I. (1972). "Groundwork of Metaphysic of Morals". tr, Paton, H.J, pp.53- 123, In: the Moral Law, London, Hutchinson university library
- kant, I. (1964). *groundwork of metaphysic of moral*. translated and analyzed by H. J. Paton, Harper and Row.
- Kiani Moghaddam, A., & Bakhtiari, M. (2020). Moral–social development of preschool children. *Journal of Religion and Health Research*, 6(3),1-6. [In Persian]
- Kohlberg, L., Likona, T. ed. (1976). "Moral Stages and moralization: The cognitive-developmental approach", *Moral Development and Behavior, Theory Research and Social Issues*
- Krebs, D. L., & Denton, K. (2005). Toward a More Pragmatic Approach to Morality: A Critical Evaluation of Kohlberg's Model. *Psychological Review*, Vol. 112(3), 629–649.
- Kourki Nejad, J. (2022). The role of social capital in sustainable economic development of rural areas: A case study of Sirjan County. *Spatial Economy and Rural Development*, 11(40), 207–232. [In Persian]
- Lockhart, J. (2005). Building Bridges and Bonds. *Sociology of religion, Washington*, 66(1), 45-60
- Macarthur. (2000). *Attitudes*. [on-line]. Available: <http://www.macarthur.uws>.
- Mia Stokman, J. w. (1999). *Reading attitude and its effect on leisure time reading* . poetics 26. Pp. 245-261.
- Mirzaeian, B., Barghi, H., Shafiei, B., & Hejarian, A. (2020). Examining dimensions of social capital in rural development: A case study of Hasanabad Rural District, Islam Abad-e Gharb County. *Geographical Studies of the Land*, 17(68), 59–76. [In Persian]
- Nahapiet, J. & Ghoshal, S. (1998), Social capital, intellectual capital, and the organizational advantage. *Academy of Management Review*, 23(2), 242-266
- Narayan, D. & Pritchett, L. (1999). Cents and Sociability: Household Income and Social Capital in Rural Tanzania. *Economic Development and Cultural Change*, 47 (4), 871-897
- Narayan, E. (1998). *Global Social capital Servey*. Prem, World Blank, 1-10
- Narvaez, D., & Lapsley, D. K. (2009). *Moral Identity, Moral Functioning, and the Development of Moral Character. The Psychology of Learning and Motivation*. Burlington: Academic Press, 50
- Ogda, R. (2013). *The influence of social capital on career success for staff of the county, government of Mombasa*. Doctoral dissertation, Nairobi, Kenya, University of Nairobi.
- Paton, H. J. (1953). *The Categorical Imperative*. London, Hutchinson university library
- Podgorskaya, S., & Schitov, S. (2021). The role and importance of social capital in rural development. In *E3S Web of Conferences* (Vol. 273, p. 08072). EDP Sciences. <https://doi.org/10.1051/e3sconf/202127308072>
- Putnam, Robert D. (1996). *who killed civic life The American Prospect*.
- Putnam, R. (1995). Bowling alone: America's declining social capital. *Journal of Democracy*, 6 (1), 65-78.

- Putnam, R. D. (2000). *Bowling Alone: The Collapes and Revival of American Community*. New York: Simon and Schuster.
- Putnam, R. (2000). *Bowling alone: The collapse and revival of American community*. Simon Schuster. New York.
- Ramezanzpour, S., Amiriyani, S., & Shirazi, A. N. M. (2014). Investigation of the relationship between entrepreneurial opportunity recognition and entrepreneurial capitals. *International Journal of Asian Social Science*, 4(5).
- Rest, J. R. (Ed.). (1994). *Moral development in the professions: Psychology and applied ethics*. Psychology Press.
- Richards, I., Chia, J., & Bowd, K. (2011). When communities communicate: Rural media and social capital. *Australian Journalism Review*, 33(1), 97-106.
- Rivera, M., Knickel, K., María Díaz-Puente, J., & Afonso, A. (2019). The role of social capital in agricultural and rural development: lessons learnt from case studies in seven countries. *Sociologia Ruralis*, 59(1), 66-91.
- Sepahi, M., Vagarsidin, S. A., Ahmadi Chenari, H., & Saberi, H. (2024). Levels of Kohlberg's moral reasoning among nursing students and their relationship with professional identity. *Journal of Center for Studies and Development of Medical Education in Yazd*, 19(3), 873-883. [In Persian]
- Sills D.L. (1968). *International encyclopedia of the social science*. Mac Milan company and free press. 450-467
- Uthaug, M. V. (2016). The relationship between narcissistic traits and attitude toward infidelity (Doctoral dissertation empire state college).
- Veismoradi, A., Akbari, P., & Rostami, R. (2014). A study on the effect of social capital on learning organization: A case study of Jihad Agriculture Organization of Kermanshah, Iran. *Management Science Letters*, 2, 2909-2916.
- Willoughby, B.J., Hall, S.S., & Luczak, H. (2013). Marital paradigms: A conceptual framework for martial attitude, values, and beliefs. *J Famil ISSUE*, 32(4).
- Zarei Matni, H., Shamsi, F., & Adibizadeh, M. (2017). Moral capital as a generator of social capital. *Journal of Social Capital Management*, 4(1), 27-44. [In Persian]